

Engineering Software Development

WEST FIELD

>> 土木技

Civil-CALS

Road-CALS

【乳剤散布量試験】

使用説明書

ご使用前に必ずこの「使用説明書」をお読みの上、正しくお使いください。

本書をすぐに利用できるように保管してください。

ウェストフィールド株式会社

はじめに

このたびは、「乳剤散布量試験」をお買い上げいただき誠にありがとうございました。「乳剤散布量試験」は乳剤散布量試験の提出書類を簡単な入力で作成できるシステムです。また「乳剤散布量試験」で作成した帳票は土木Book に登録が可能であり、「乳剤散布量試験」で入力したデータを活用することができます。

本書は、本製品の基本的な操作手順や取り扱い方法について説明しています。本製品の機能を十分にご活用いただくため、ご使用前に必ず本書をお読みください。またお読みになった後は大切に保管してください。

ウェストフィールド 株式会社

*** 重 要 ***

- ・このソフトウェアおよびマニュアルの一部または全部を無断で使用、複製することはできません。
- ・このソフトウェアは、コンピューター1台につき1セット購入が原則となっています。
- ・このソフトウェアおよびマニュアルは、本製品の使用許諾契約書のもとでのみ使用することができます。
- ・大切な文書やデータは、必ずコピー(複製)をおとりください。お客様が操作を誤ったり、何らかの影響により本製品に異常が発生した場合、文書やデータが消失する恐れがあります。
- ・お客様が本製品を使用して作成した文書やデータに関し、当社は一切その責任を負いかねますのであらかじめご了承ください。
- ・本製品の故障による障害、文書やデータの損失による損害、その他本製品の使用により生じた損害について、当社は一切その責任を負いかねますのであらかじめご了承ください。
- ・ソフトウェアの仕様およびマニュアルに記載されている内容は、将来予告なしに変更することがありますので、あらかじめご了承ください。

本書で扱う用語および操作方法について

本書では、Windows の標準的な用語および操作方法を使って説明しています。Windows を使用したことのない方はあらかじめ操作してみるか、あるいは「Microsoft Windows 2000/XP/Vista ファーストステップガイド」など Windows に添付されているマニュアル類を通読されることをおすすめします。

なお、Windows の標準的な用語については、「基本システム」使用説明書巻末の「用語の説明」をご参照願います。

Contents 目次

乳剤散布量試験

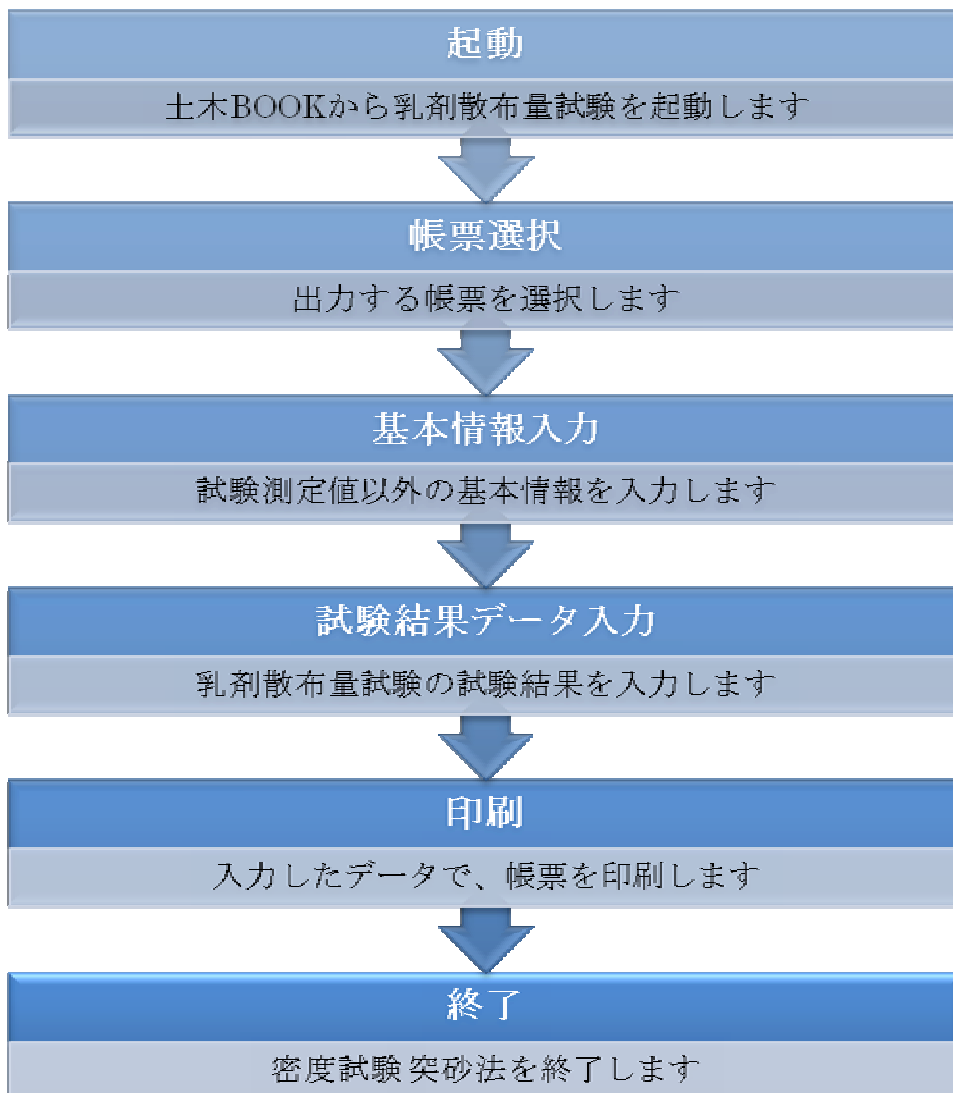
乳剤散布量試験について.....	5
作業の流れ.....	5
画面構成.....	6
入力ナビゲーション.....	7
乳剤散布量試験を起動する.....	8
新たに乳剤散布量試験を起動する.....	8
乳剤散布量試験を修正起動する.....	8
出力する帳票を選択する.....	9
「帳票選択」画面.....	9
出力帳票の選択.....	10
帳票基本情報を入力する.....	11
「基本情報入力」画面.....	11
「工事基本データの入力」データ入力枠.....	12
「小数点以下桁数の設定」データ入力枠.....	13
「小数点以下桁数の設定」データ入力枠.....	14
乳剤散布量試験データを入力する.....	16
「乳剤散布量試験データ入力」画面.....	16
初回起動時の設定.....	17
試験回数を変更する.....	17
測定値入力列を挿入する.....	18
測定値入力列を削除する.....	18
平均値計算方法を設定する.....	18
帳票を印刷する.....	19
アプリケーションからの印刷.....	19
土木BOOKからの印刷.....	20
乳剤散布量試験を終了する.....	21
乳剤散布量試験を新たに登録する.....	21
編集した乳剤散布量試験帳票を上書き保存する.....	22
作成したインデックス名称を変更する.....	22

メニューバーについて	23
「ファイル」メニュー	23
「編集」メニュー	23
「ヘルプ」メニュー	23

乳剤散布量試験について

作業の流れ

乳剤散布量試験は、アプリケーション起動から終了まで、以下の6ブロックに分かれています。



画面構成

乳剤散布量試験は、画面が以下の3ブロックに分かれています。

「入力ナビゲーション」部分

「操作説明」部分

「データ入力」部分

「入力ナビゲーション」部分

「データ入力」部分を切り替えるためのボタンです。

乳剤散布量試験 試験データ入力

ファイル(F) 編集(E) ヘルプ(H)

入力ナビゲーション

帳票選択

↓

帳票情報入力

↓

試験結果データ入力

↓

印刷

↓

終了

操作説明

乳剤散布量試験データを入力します。

散布前のマットの重量を入力してください。

最大値: 999999.999

試験回数変更 測点挿入 測点削除

測点	マットの散布前重量	マットの散布後重量	散布材の重量	散布材の粒径	乳剤散布マットの面積	実散布量
No.1	50	155	105	52.5	15	0.004
No.2	50	160	110	55	15	0.004
No.3	50	155	105	52.5	15	0.004
No.4	50	135	85	42.5	15	0.003
No.5	50	130	80	40	15	0.003
No.6	50	130	80	40	15	0.003
No.7	50	110	60	30	15	0.002
No.8	50	110	60	30	15	0.002
No.9	50	115	65	32.5	15	0.002
No.10	50					
No.11						
No.12						
No.13						
No.14						
No.15						
No.16						

平均値計算

全測点 1ページごと

決へ

「データ入力」部分

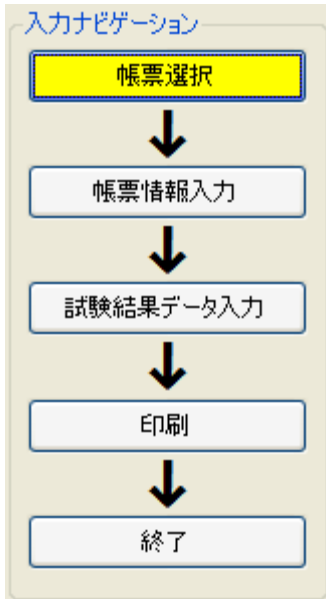
出力する帳票の選択や、測定データの入力を行う部分です。

「操作説明」部分

画面内のボタンや入力セルを選択すると、その部分に関する説明文が表示されます。

入力ナビゲーション

乳剤散布量試験は入力方法がナビゲーション形式になっており、次の5段階の作業を行います。



帳票選択
基本情報入力
試験結果データ入力
印刷
終了

入力ナビゲーションの上から順番に作業を行うのが、乳剤散布量試験の基本的な入力順序になります。

ただし、前の作業に戻ることや、作業を飛ばして行うことも一部処理に限って可能です。

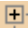
また、「乳剤散布量試験」データ入力画面の右下にある[次へ]ボタンをクリックすることで、「入力ナビゲーション」の次の段階へ移動した場合と同様の作業が行えます。

乳剤散布量試験を起動する

新たに乳剤散布量試験を起動する

土木Bookの親インデックス《乳剤散布量試験》を選択します。
インデックスの色が青に変わります。
画面上部の[入力]ボタンをクリックします。
乳剤散布量試験が起動します。

乳剤散布量試験を修正起動する

土木Bookの親インデックス《乳剤散布量試験》の  をクリックします。
「乳剤散布量試験」の子インデックスが表示されます。

補足

親インデックス《乳剤散布量試験》をダブルクリックしても、子インデックスを表示することができます。

作成済みの「乳剤散布量試験」書類名の付いた子インデックスをクリックします。

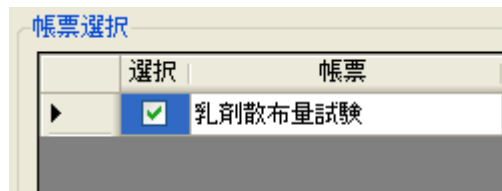
子インデックスの色が青に変わります。この状態で帳票を閲覧することができます。

画面上部の[入力]ボタンをクリックします。

作成済みの「乳剤散布量試験」が起動し、データの編集を行うことができます。

出力帳票の選択

出力される帳票のテンプレート形式の選択
乳剤散布量試験で出力できる帳票が一覧表示されます。



「選択」欄にチェックが付いている帳票を実際に出力します。
チェックが複数カ所に付いていれば、選択した帳票の全てを出力します。

帳票基本情報を入力する

「基本情報入力」画面

「入力ナビゲーション」で[帳票情報入力]ボタンをクリックしたときに「基本情報入力」画面が表示されます。

計測したデータ以外の計測情報や、帳票に記述すべき検査基本情報の入力を行う画面です。

乳剤散布量試験 試験データ入力

ファイル(F) 編集(E) ヘルプ(H)

入力ナビゲーション

帳票選択

↓

帳票情報入力

↓

試験結果データ入力

↓

印刷

↓

終了

検閲説明

マットの面積計算を行います。
マットの1辺の長さを入力してください。
最大値: 999.999
単位: m

工事基本データの入力

ウレタンマット の面積: × =

選毒材の比重: cm³

小数点以下桁数の設定

項目名	小数桁数	計算方法
選毒材の重量	3桁	四捨五入
選毒材の体積	3桁	四捨五入
ウレタンマットの重量	3桁	四捨五入
ウレタンマットの面積	3桁	四捨五入
実散布量	3桁	四捨五入

帳票基本データの入力

項目名	内容
選毒材のタイプ	プライムコート
工事名	平成21年度国道〇×号線道路拡張工事
工事箇所	
工種	
試験日	2009年06月17日
試験者	佐藤大輔

次へ

この画面で、帳票基本情報の入力を行います。

「工事基本データの入力」データ入力枠

乳剤散布量試験に必要なマットの面積や瀝青材の比重を入力する項目です。

工事基本データの入力

ウレタンマット の面積：
 × =

瀝青材の比重： cm³

補足

「工事基本データ」の入力は必須です

「工事基本データの入力」枠内の入力を行わないまま、「入力ナビゲーション」で試験結果データ入力以下のボタンを選択することはできません。([終了]ボタンを除く)

これは、試験結果入力時の自動計算に、マットの面積も瀝青材の比重も必要だからです。

「小数点以下桁数の設定」データ入力枠

各データを入力する際の、小数桁数、データ入力時の計算方法を設定する画面です。

小数点以下桁数の設定

項目名	小数桁数	計算方法
瀝青材の重量	3桁	四捨五入
瀝青材の体積	3桁	四捨五入
ウレタンマットの重量	3桁	四捨五入
ウレタンマットの面積	3桁	四捨五入
実散布量	3桁	四捨五入

補足 各項目ごとの選択肢について

各入力項目の「小数桁数」「計算方法」の選択肢は、以下になります。

項目名	小数桁数	計算方法
瀝青材の重量	3桁~0桁	四捨五入/切り捨て
瀝青材の体積	3桁~0桁	四捨五入/切り捨て
ウレタンマットの重量	3桁~0桁	四捨五入/切り捨て
ウレタンマットの面積	3桁~0桁	四捨五入/切り捨て
実散布量	3桁~0桁	四捨五入/切り捨て

「小数桁数」は新規起動時 3桁 が選択されています

「計算方法」は新規起動時 四捨五入 が選択されています

「小数点以下桁数の設定」データ入力枠

ほとんどの帳票で表示されるような情報や、実際の工事、検査を行っているときの具体的な情報を記入する項目が表示されています。

選択した帳票によって、表示される項目が変わりますので、入力項目が存在しない場合があります。

帳票基本データの入力

項目名	内容
瀝青材のタイプ	プライムコート ▼
工事名	平成21年度国道〇×号線道路拡張工事
工事箇所	
工種	
試験日	2009年06月17日
試験者	佐藤大輔

補足

「瀝青材のタイプ」について

右側の[]ボタンをクリックすると、選択肢が表示されます。ここから選択することで設定することが出来ます。

瀝青材のタイプ	プライムコート ▼
工事名	プライムコート タックコート アスファルト
工事箇所	

「瀝青材のタイプ」は入力することが出来ません。必ず選択肢から選択する形になりますので、ご注意ください。

補足

「試験日」について

「試験日」の入力欄をマウスでクリック、または [Enter] キーを押下すると、「日付設定画面」が表示されます。この画面で [] ボタンをクリックすると、カレンダーが表示されます。ここから選択することで、自分で入力することなく、日付を設定することができます。

上機	
試験日	2009年06月17日
試験者	佐藤大輔

「試験日」入力欄をクリック

日付設定

測定年月日を設定してください

試験日 [] をクリック

< 2009年4月 >

日	月	火	水	木	金	土
29	30	31	1	2	3	4
5	6	7	8	9	10	11
12	13	14	15	16	17	18
19	20	21	22	23	24	25
26	27	28	29	30	1	2
3	4	5	6	7	8	9

今日: 2009/04/10

キャンセル

乳剤散布量試験データを入力する

「乳剤散布量試験データ入力」画面

「入力ナビゲーション」で[試験結果データ入力]ボタンをクリックしたときに「乳剤散布量試験データ入力」画面が表示されます。

乳剤散布量試験によって測定した検査結果の入力を行う画面です。

測点	マットの散布前重量	マットの散布後重量	選書材の重量	選書材の仕様	乳剤散布マットの面積	実散布量
No.1	50	155	105	525	15	0.004
No.2	50	160	110	55	15	0.004
No.3	50	155	105	525	15	0.004
No.4	50	135	85	425	15	0.003
No.5	50	130	80	40	15	0.003
No.6	50	130	80	40	15	0.003
No.7	50	110	60	30	15	0.002
No.8	50	110	60	30	15	0.002
No.9	50	115	65	325	15	0.002
No.10	50					
No.11						
No.12						
No.13						
No.14						
No.15						
No.16						

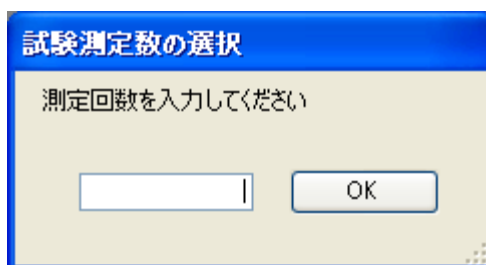
画面起動時の条件によって、「乳剤散布量試験データ入力」画面での作業前に、いくつかの設定を行う必要があります。

詳細は「初回起動時の設定」をご参照ください。

初回起動時の設定

乳剤散布量試験を新規に起動したとき、「試験データ入力」画面の表示前に「試験測定数の選択」画面が表示されます。

この画面で、あらかじめ試験回数を入力して [OK] ボタンをクリックしてください。



補足

測定回数は、後で変更することができます。

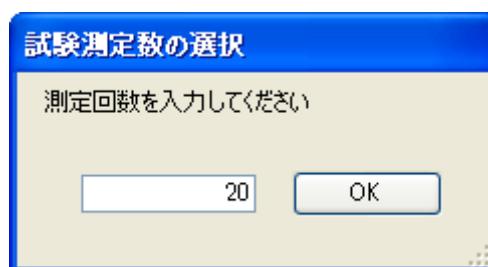
試験回数を変更する

測定回数の変更を行う場合に使用します。

「乳剤散布量試験データ入力」画面の左上部にある [試験回数変更] ボタンをクリックします。

「試験測定数の選択」画面が表示されます。

変更する回数を入力して [OK] ボタンをクリックします。



補足

測定回数を画面表示前よりも減らす場合、確認メッセージが表示されます。
また、測定回数を画面表示前よりも減らす場合、削除された測定回数分の入力値は消えてしまいますので、ご注意ください。

測定値入力列を挿入する

すでに入力を行った測定値と測定値の間に、新たな入力列を作成する場合などに使用します。

「乳剤散布量試験データ入力」画面の測定値などを入力する場所で、挿入を行いたい位置を選択し[測点挿入]ボタンをクリックします。選択した位置の1列右に新規入力列が挿入されます。

測定値入力列を削除する

測定値の入力欄が多い場合や、いらぬ行が発生した時に、その行を削除することができます。

「乳剤散布量試験データ入力」画面の測定値などを入力する場所で、削除を行いたい位置を選択し[測点削除]ボタンをクリックします。選択した位置の入力列が削除されます。

平均値計算方法を設定する

乳剤散布量試験で出力される帳票では、帳票1枚に全ての測点分の計測データを出力することはできません。

「平均値計算」部分の設定により、実散布量の平均値を帳票ごとに計算するか、全てのデータから計算するかを選択することができます。



帳票ごとに平均値を計算します。

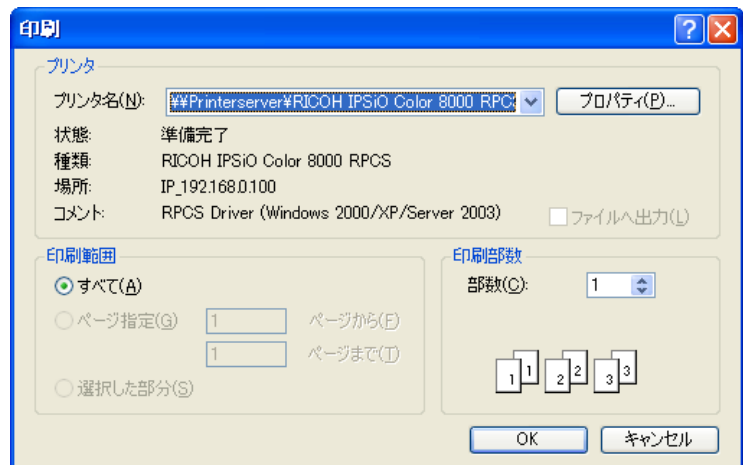
全ての入力データから平均値を計算します。

帳票を印刷する

アプリケーションからの印刷

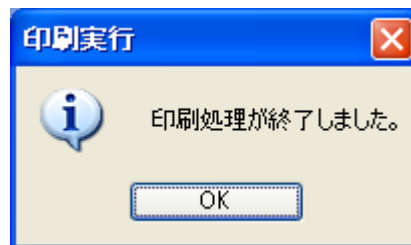
今までに入力されたデータを、選択した帳票に印刷することが出来ます。

「入力ナビゲーション」から [印刷] ボタンをクリックします。
Windows の「印刷」画面が表示されます。



目的のプリンタ名を選択し、[OK] ボタンをクリックします。
印刷処理が実行されます。

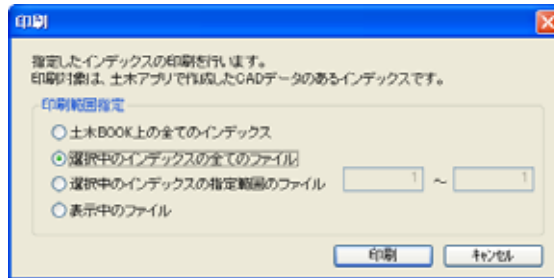
印刷処理が終了すると、メッセージが表示されます。



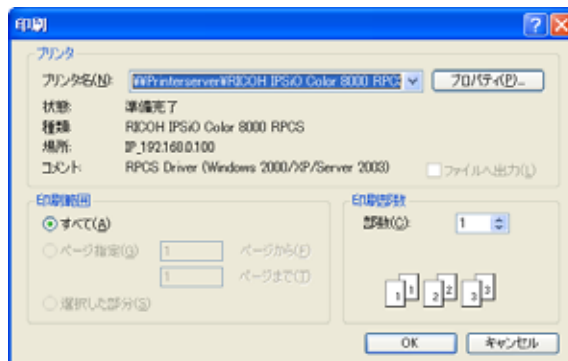
土木BOOKからの印刷

乳剤散布量試験で作成した帳票は、土木BOOKからも印刷を行うことが可能です。

土木BOOKの画面上部にある[印刷]ボタンをクリックします。
「印刷」画面が表示されます。



目的の印刷範囲を指定し、[印刷] ボタンをクリックします。
Windowsの「印刷」画面が表示されます。



目的のプリンタ名を選択し、[OK] ボタンをクリックします。
印刷処理が実行されます。

印刷処理が終了すると、メッセージが表示されます。



乳剤散布量試験を終了する

終了の操作により、帳票にデータを入力して作成した新たな帳票をインデックスに名前を付けて登録することができます。

乳剤散布量試験を新たに登録する

「入力ナビゲーション」から[終了]ボタンをクリックします。

「メニューインデックス設定」画面が表示されます。

作成した帳票に対応する、適切なインデックス名称を入力し、[OK]ボタンをクリックします。

作成した帳票が入力したインデックス名で保存され、土木B o o kのメニュー画面に戻ります。

作成した帳票を登録せずに破棄する場合は[キャンセル]ボタンをクリックします。

補足

通常インデックス名称は、乳剤散布量試験帳票の名前を入力します。

補足

[いいえ]ボタンをクリックすると、作成した乳剤散布量試験帳票を登録しないで、土木B o o kの画面に戻ります。

編集した乳剤散布量試験帳票を上書き保存する

「入力ナビゲーション」から [終了] ボタンをクリックします。
「メニューインデックス設定」画面が表示されます。

[はい] ボタンをクリックします。

乳剤散布量試験帳票が上書き保存され、土木B o o kのメニュー画面に戻ります。

補足

[いいえ] ボタンをクリックすると、作成した乳剤散布量試験帳票を登録しないで、土木B o o kの画面に戻ります。

作成したインデックス名称を変更する

土木B O O Kに作成されたインデックス上で、マウスの右クリックメニューから「名称変更」をクリックします。

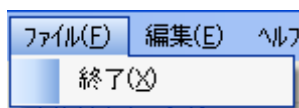
「名称の設定」画面が表示されます。

新しいインデックス名称を入力し、[OK] ボタンをクリックします。
変更後のインデックス名称が登録されます。

メニューバーについて

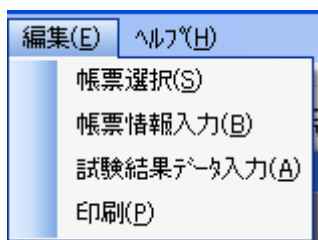
「乳剤散布量試験」では、以下のメニューが用意されています。

「ファイル」メニュー



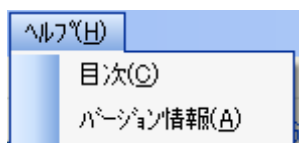
- 終了
 - 乳剤散布量試験を終了します。
「入力ナビゲーション」の[終了]ボタンを選択した時と同様の動作が行われます。

「編集」メニュー



- 帳票選択
 - 出力帳票の選択画面を表示します。
「入力ナビゲーション」の[帳票選択]ボタンを選択した時と同様の動作が行われます。
- 帳票情報入力
 - 帳票基本情報入力画面を表示します。
「入力ナビゲーション」の[帳票情報入力]ボタンを選択した時と同様の動作が行われます。
- 試験結果データ入力
 - 出力帳票の選択画面を表示します。
「入力ナビゲーション」の[試験結果データ入力]ボタンを選択した時と同様の動作が行われます。
- 印刷
 - 出力帳票の選択画面を表示します。
「入力ナビゲーション」の[印刷]ボタンを選択した時と同様の動作が行われます。

「ヘルプ」メニュー



- 目次
 - 乳剤散布量試験のマニュアルが表示されます。
- バージョン情報
 - 乳剤散布量試験のバージョン情報が表示されます。

Windows 2000/XP/Vista は、米国 Microsoft Corporation の米国およびその他の国における登録商標です。

その他の会社名、製品名は、各会社の商標または登録商標です。
本書の内容の一部または全部を無断転載することを禁止します。

(C) 2009 WestField CO.,LTD