

# 「サーバー接続に失敗しました」エラー トラブルシューティング

土木技サポートセンター

最終更新日：2008年12月22日

## 概要

クライアントサーバー版では、土木技起動時に「パスワード入力」画面が表示されます。

本書ではクライアント機から「パスワード入力」画面で [ OK ] ボタン選択時に「サーバー接続に失敗しました」とメッセージが表示された場合の解消方法を説明します。





## 本手順書の操作が対象のお客様

- クライアント機から「パスワード入力」画面で [ OK ] ボタン選択時に「サーバー接続に失敗しました」とメッセージが表示されるお客様

## 本手順書の操作が必要でないお客様

- 土木技スタンドアロン版をご利用のお客様
- 土木技を正常に起動できるクライアントサーバー環境のお客様

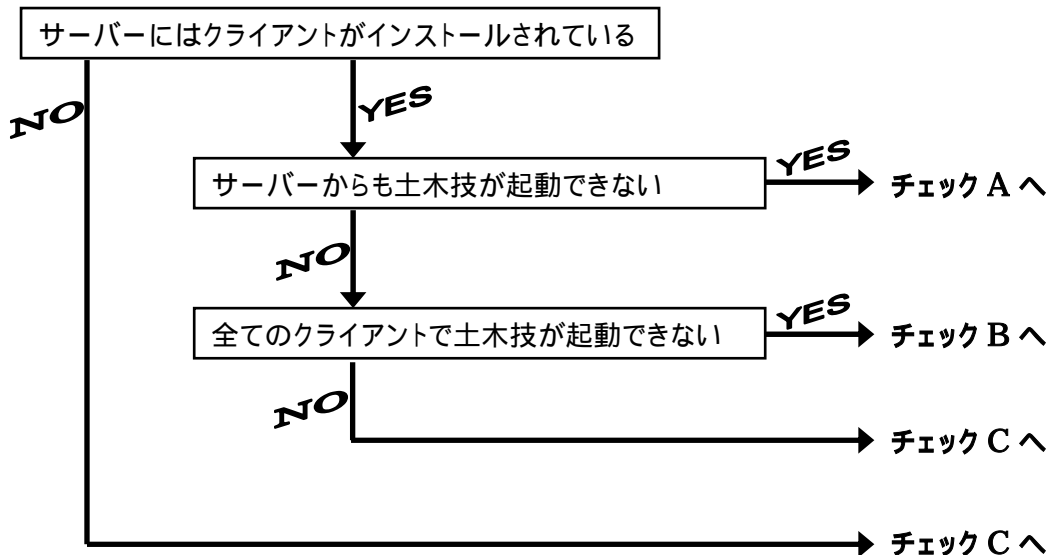
## 対応可能な土木技のタイプ

土木技の種類	 土木技 CC/RC	 土木技 CALS
対応可能なバージョン	全バージョンで可能	Ver5.1 以降
スタンドアロン	×	×
サーバー	×	×
クライアント		

スタンドアロン/クライアント/サーバーの見分け方は別書「【土木技の基礎知識】単独版とネットワーク版の見分け方」を参照してください。

## エラータイプ フローチャート

お客様のパソコンの環境から該当する項目を確認し、対象のチェックページへ移動してください。

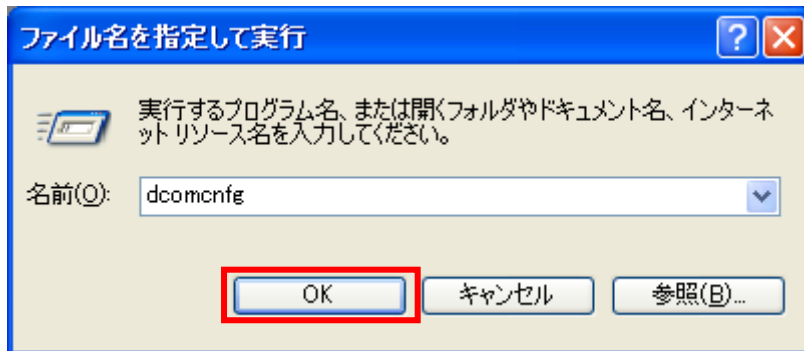


< 「サーバー接続に失敗しました」エラー トラブルシューティング >

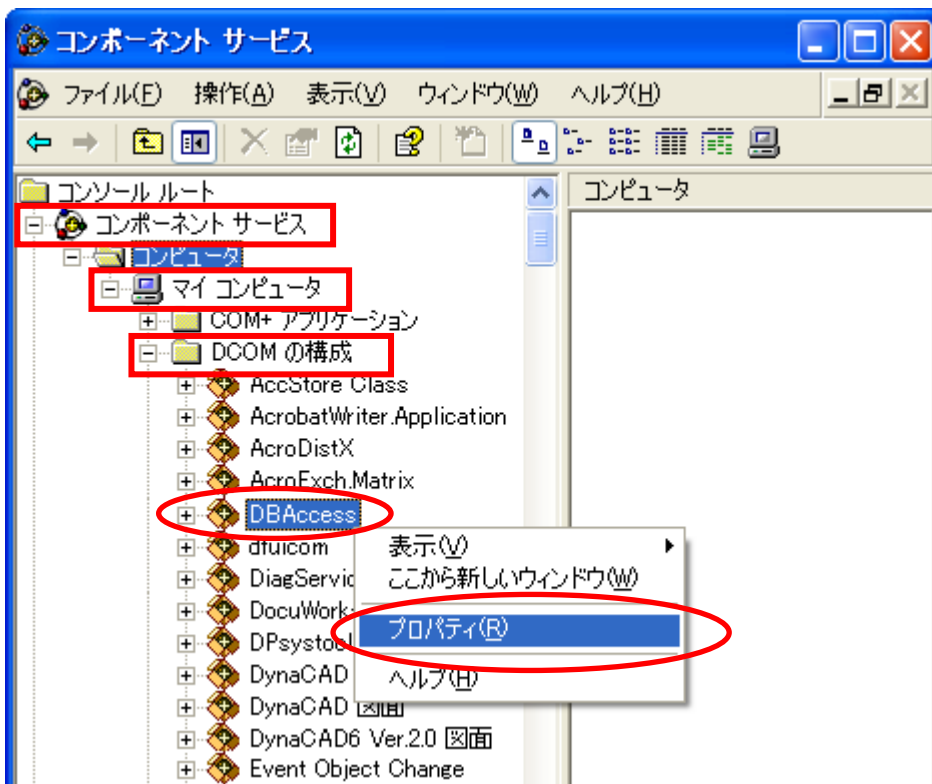
## チェックA

DCOM の設定はできていますか？（サーバー側確認 / 操作）  
土木技のサーバー設定を行います。

- 1、[スタート] [ファイル名を指定して実行] “ dcomcnfg ”と入力し[OK]ボタンをクリックします。

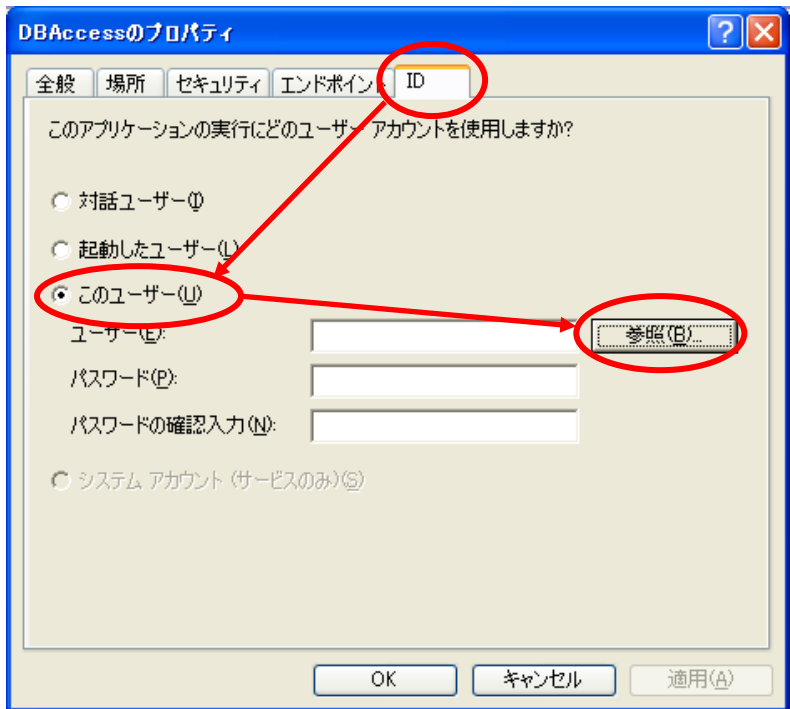


- 2、下図のように、[コンポーネントサービス] [コンピュータ] [マイコンピュータ] [DCOM の構成] [DBAccess] を右クリックし、[プロパティ]をクリックします。

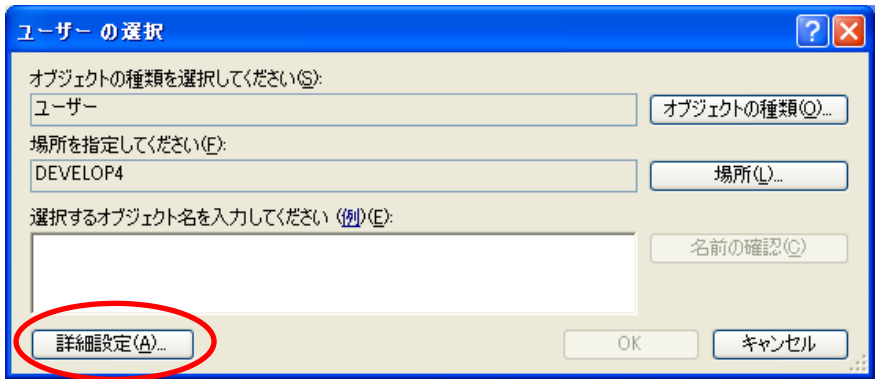


< 「サーバー接続に失敗しました」エラー トラブルシューティング >

3、「ID」タブをクリックし、[このユーザー]にチェックを入れ、[参照]ボタンをクリックします。  
からユーザー名を選び、パスワードを入力し、[OK]ボタンをクリックして終了します。



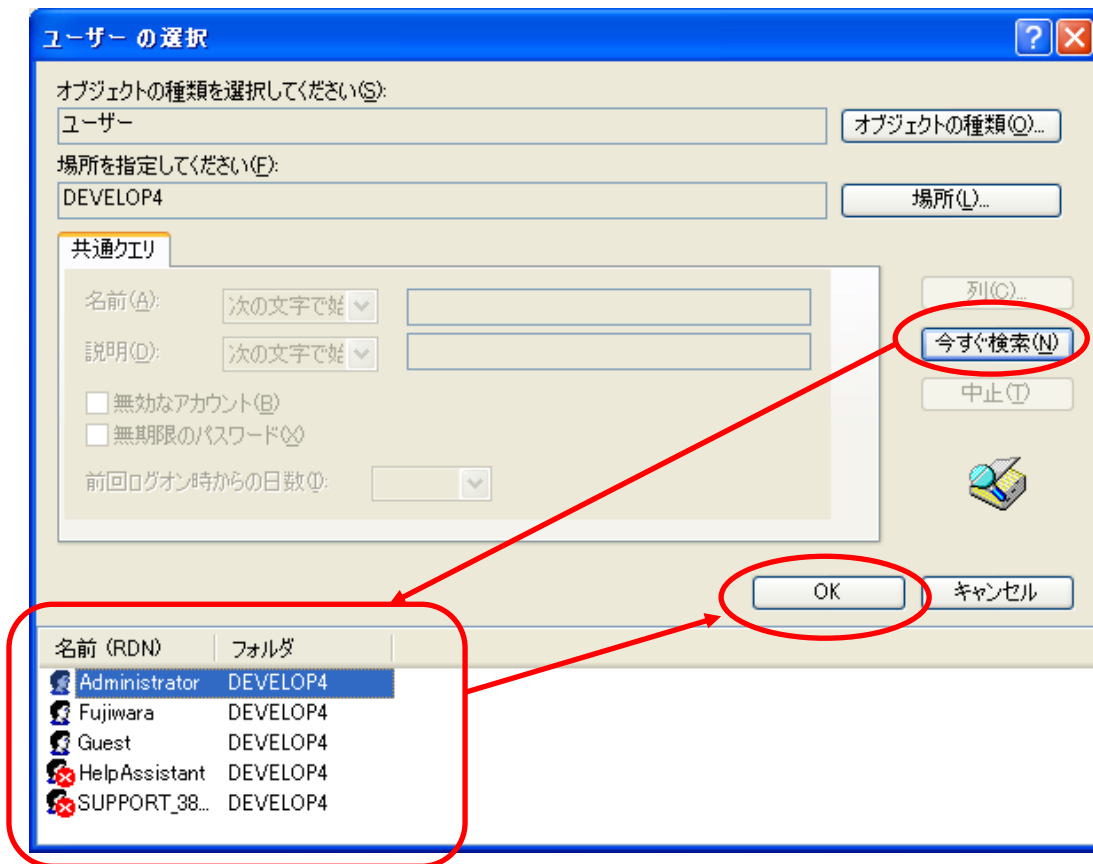
4、「ユーザーの選択」画面で[詳細設定]ボタンをクリックし、「ユーザーの選択」画面を表示します。



< 「サーバー接続に失敗しました」エラー トラブルシューティング >

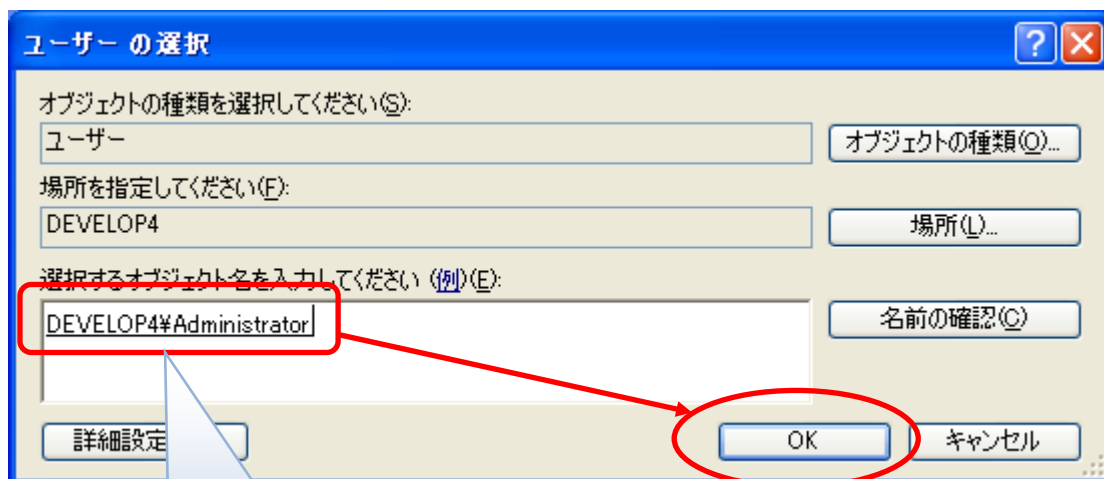
5、「ユーザーの選択」画面で、[今すぐ検索] ボタンをクリックすると、画面下部にユーザー一覧が表示されます。

その中から、パソコンのログオン時に選択するユーザー名を選択し、[OK] をクリックします。



6、「ユーザーの選択」画面に戻ると、選択したユーザーが表示されています。

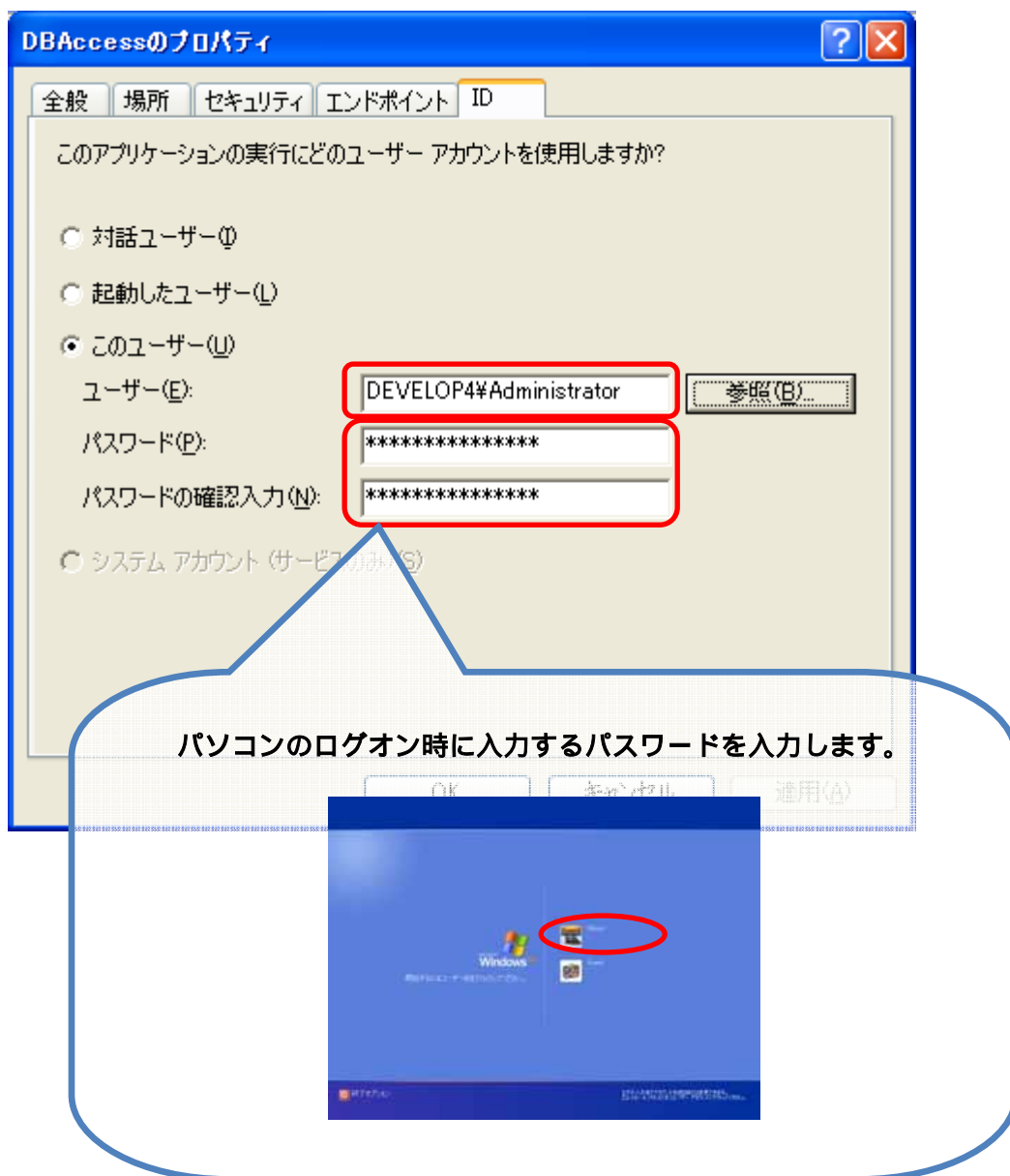
表示されているユーザーで間違いなければ、[OK] ボタンをクリックします。



ユーザー名を確認!

< 「サーバー接続に失敗しました」エラー トラブルシューティング >

- 7、「DBAccessのプロパティ」画面に戻ると、選択したユーザーが表示されています。  
選択したユーザーでパソコンを起動するときに入力するパスワードを入力し、[ OK ] ボタンをクリックします。



以上で設定は終了です。

< 「サーバー接続に失敗しました」エラー トラブルシューティング >

## チェック B

サーバーパソコンの動作環境は揃っていますか？（サーバー側確認 / 操作）

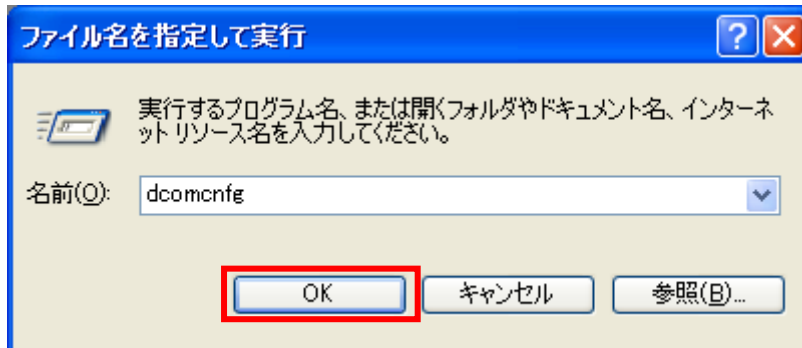
土木技のサーバーパソコンに対する動作環境は以下のようになります。

OS	Microsoft Windows 2000 SP4 Windows XP Professional Edition SP2 Windows Vista Business Windows Vista Ultimate
CPU（推奨環境）	Pentium 2.0GHz 以上
CPU（動作環境）	Pentium 1.2GHz 以上
メモリ（推奨環境）	512MB 以上
メモリ（動作環境）	256MB 以上
ディスク空き容量	10GB 以上

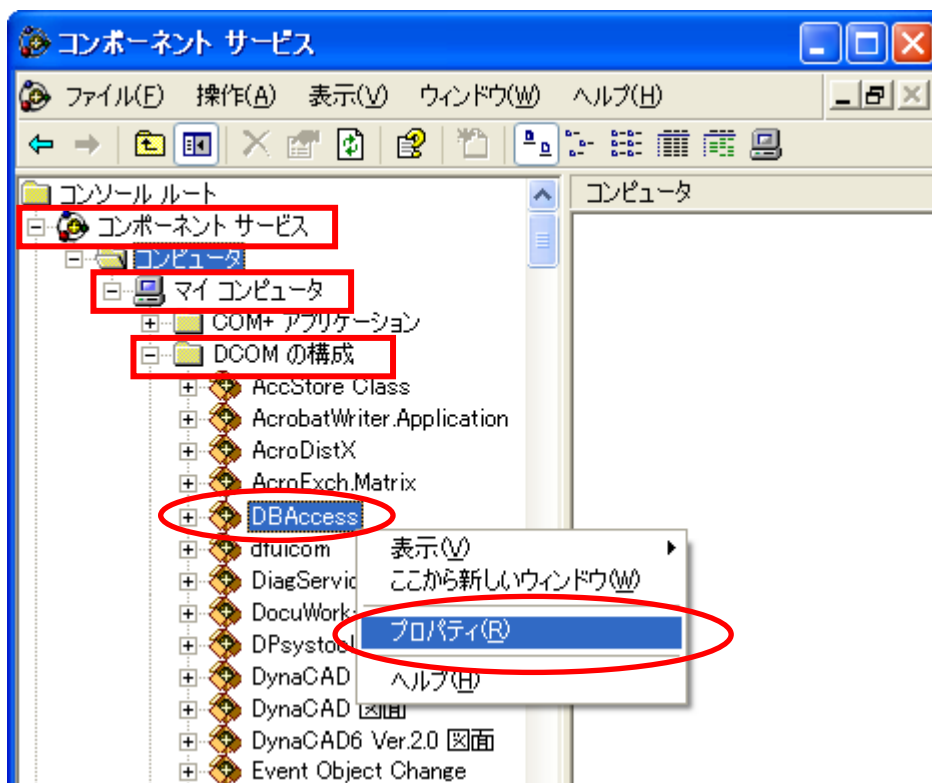
< 「サーバー接続に失敗しました」エラー トラブルシューティング >

DCOM の設定はできていますか？（サーバー側確認 / 操作）  
クライアントからサーバーに接続するための設定を行います。

- 1、[スタート] [ファイル名を指定して実行] “ dcomcnfg ”と入力し[OK]ボタンをクリックします。



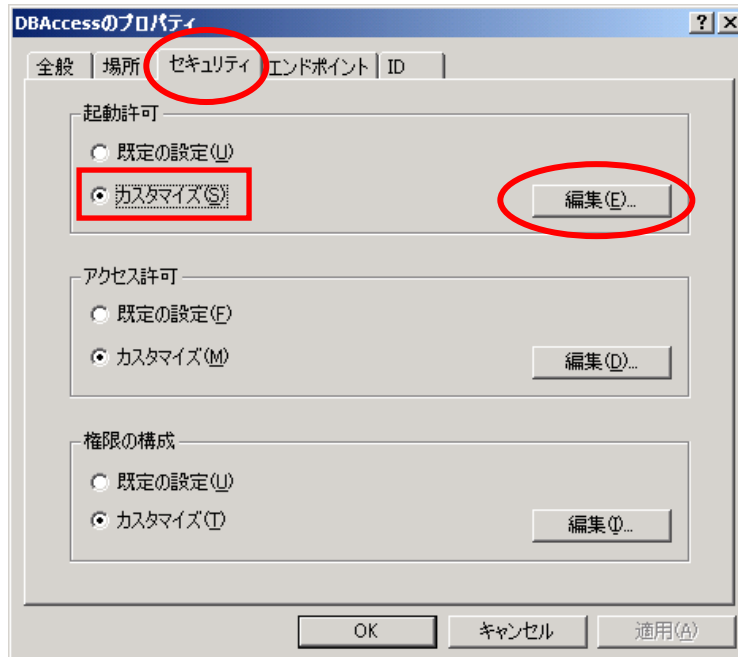
- 2、下図のように、[コンポーネントサービス] [コンピュータ] [マイコンピュータ] [DCOM の構成] [DBAccess] を右クリックし、[プロパティ]をクリックします。



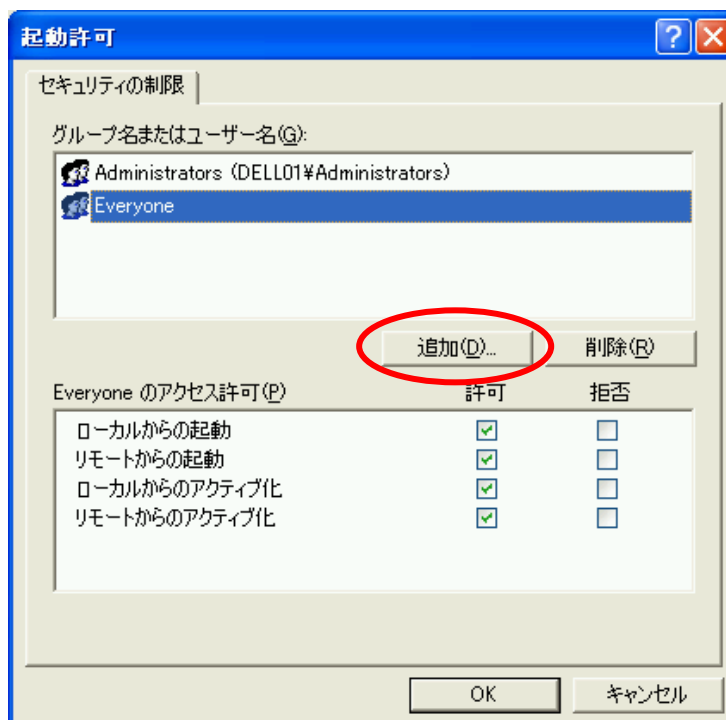


< 「サーバー接続に失敗しました」エラー トラブルシューティング >

3、「セキュリティ」タブ 起動許可欄の[カスタマイズ]を選択し、[編集]ボタンをクリックします。

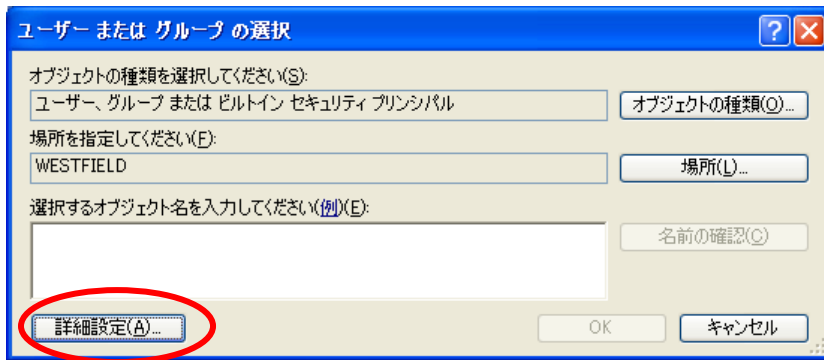


4、[追加]ボタンをクリックします。

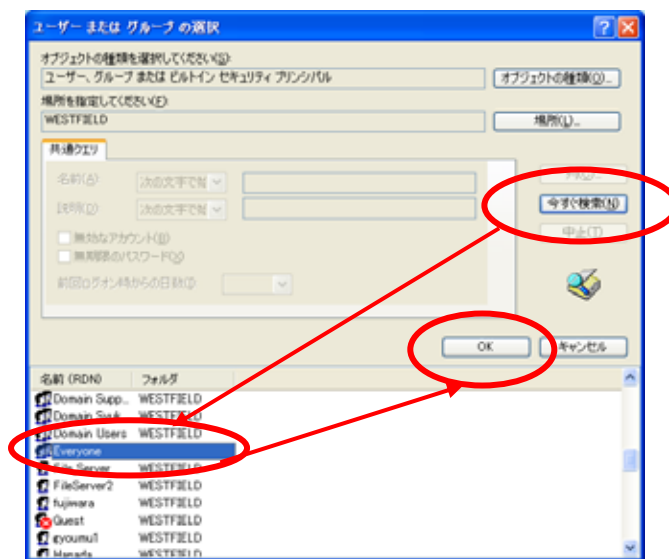


< 「サーバー接続に失敗しました」エラー トラブルシューティング >

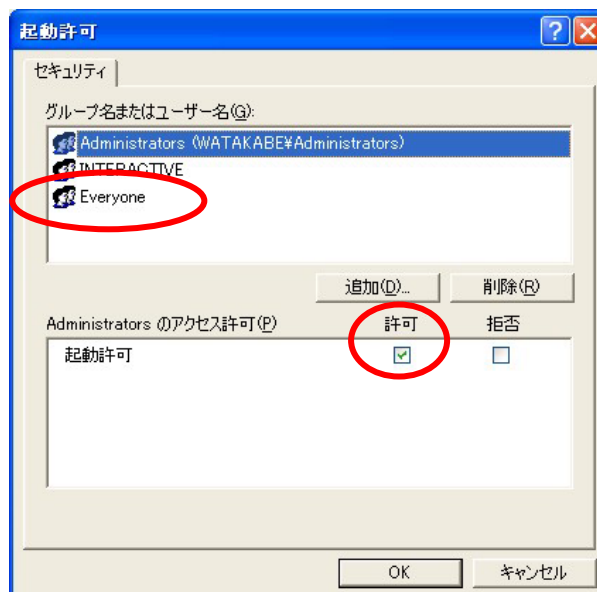
5、[詳細設定]をクリックします。



6、[今すぐ検索]をクリックし、[Everyone]を選択し、[OK]をクリックします。

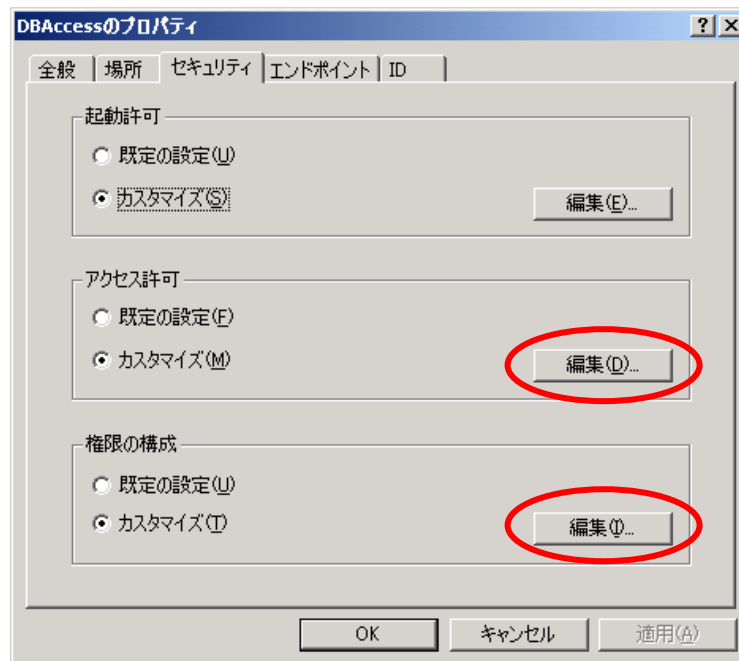


7、[Everyone]を選択し、[許可]にチェックを入れます。



< 「サーバー接続に失敗しました」エラー トラブルシューティング >

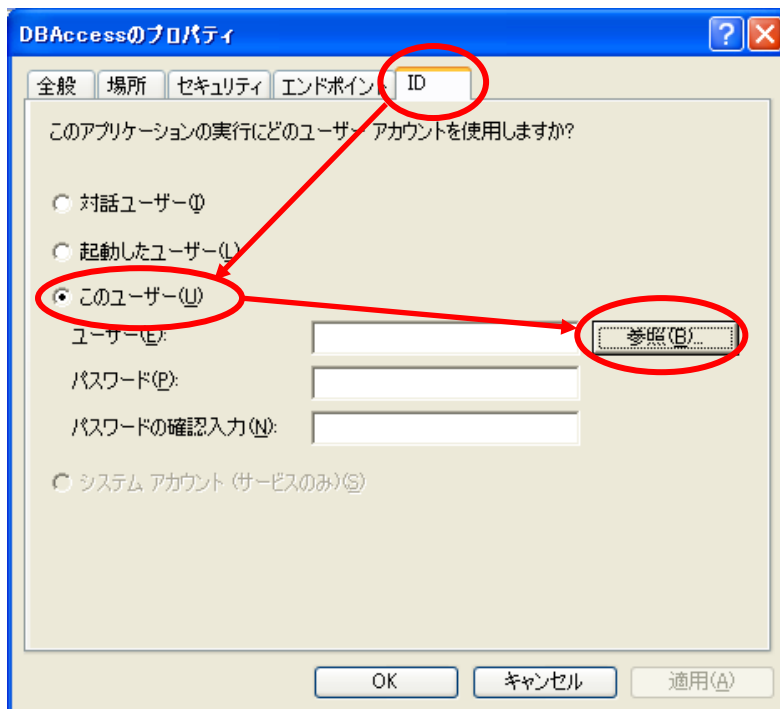
8、アクセス許可、権限の構成でも同様に Every One の許可をします。



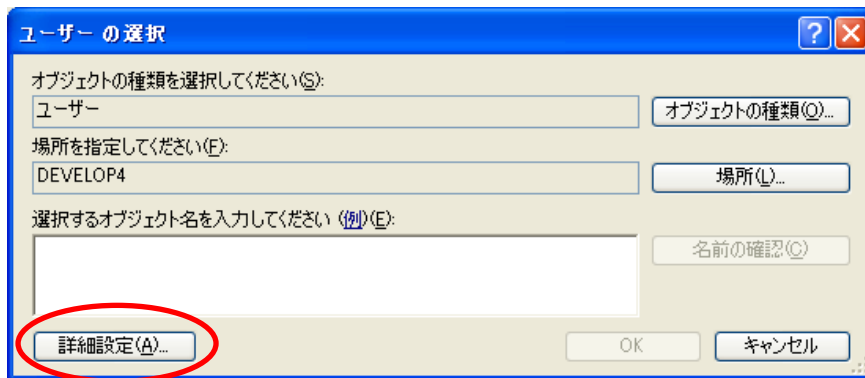
「セキュリティ」タブの操作は以上です。

< 「サーバー接続に失敗しました」エラー トラブルシューティング >

9、続いて「ID」タブから、[このユーザー]にチェックを入れ、[参照]ボタンをクリックします。  
からユーザー名を選び、パスワードを入力し、[OK]ボタンをクリックして終了します。



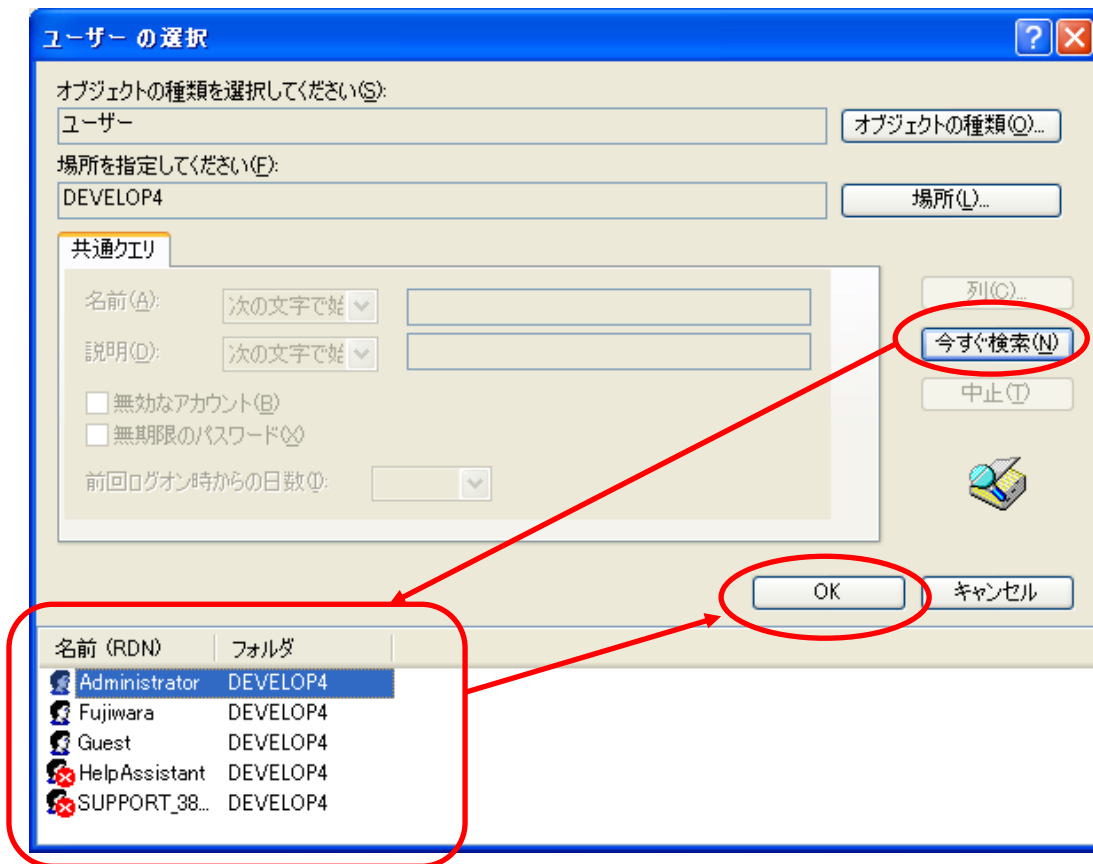
10、「ユーザーの選択」画面で[ 詳細設定 ]ボタンをクリックし、「ユーザーの選択」画面を表示します。



< 「サーバー接続に失敗しました」エラー トラブルシューティング >

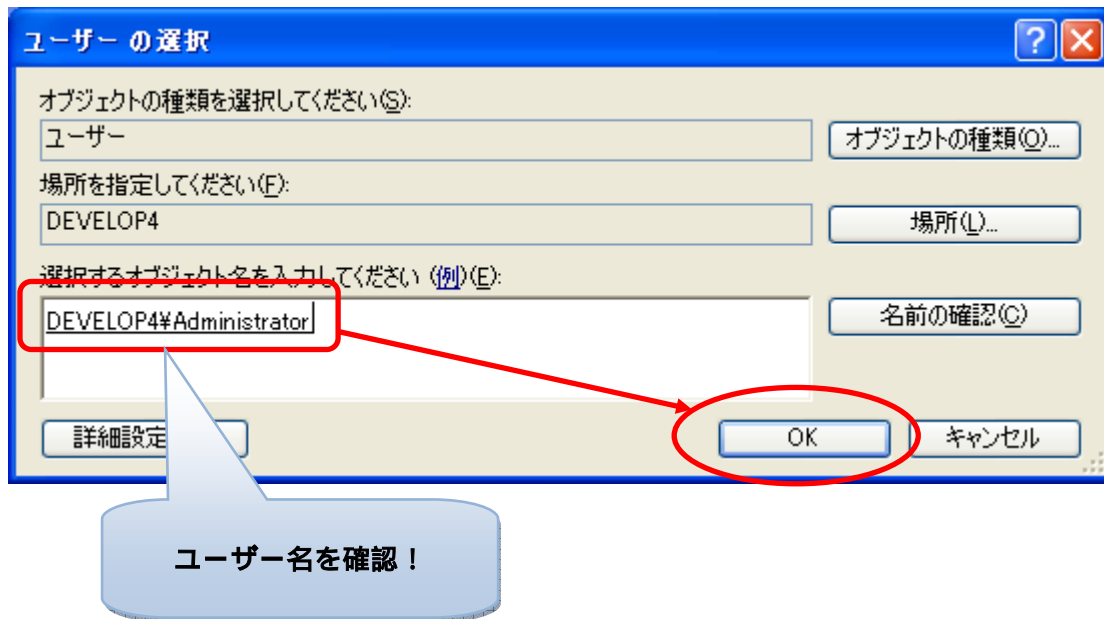
11、「ユーザーの選択」画面で、[今すぐ検索] ボタンをクリックすると、画面下部にユーザー一覧が表示されます。

その中から、パソコンのログオン時に選択するユーザー名を選択し、[OK] をクリックします。



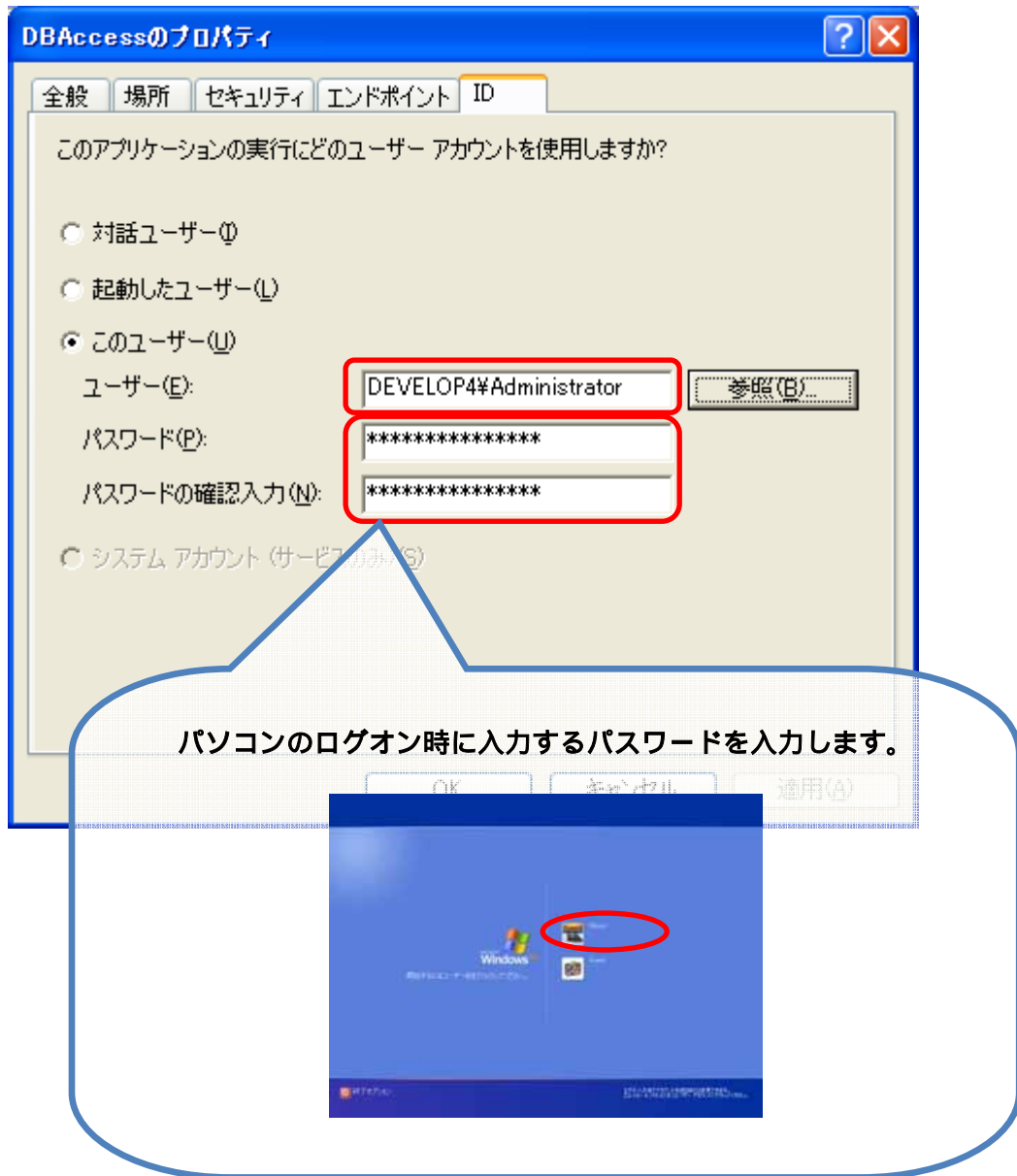
12、「ユーザーの選択」画面に戻ると、選択したユーザーが表示されています。

表示されているユーザーで間違いなければ、[OK] ボタンをクリックします。



< 「サーバー接続に失敗しました」エラー トラブルシューティング >

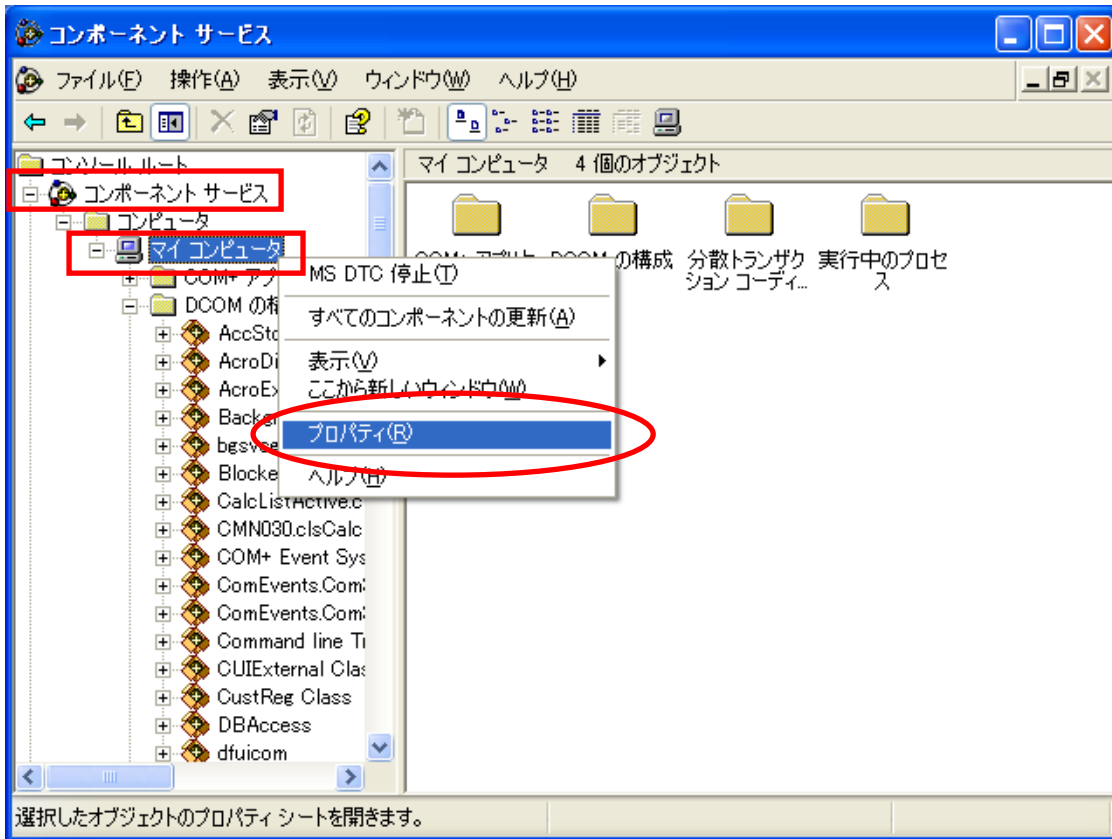
- 13、「DBAccessのプロパティ」画面に戻ると、選択したユーザーが表示されています。  
選択したユーザーでパソコンを起動するときに入力するパスワードを入力し、[ OK ] ボタンをクリックします。



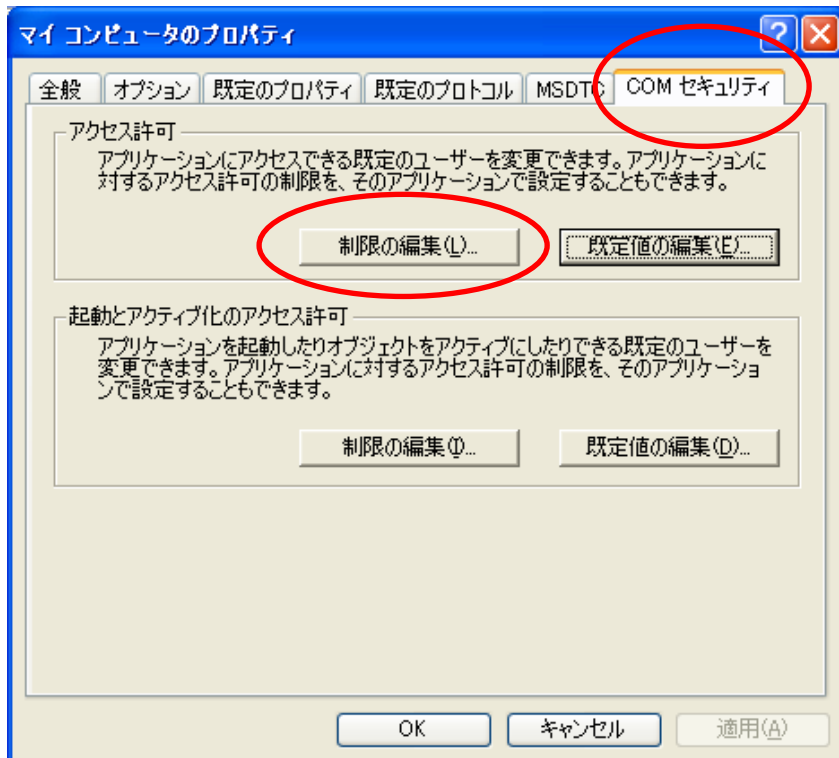
これで、DBAccess に対する登録は完了です。

< 「サーバー接続に失敗しました」エラー トラブルシューティング >

- 14、下図のように、[コンポーネントサービス] [コンピュータ] [マイコンピュータ]を右クリックし、[プロパティ]をクリックします。



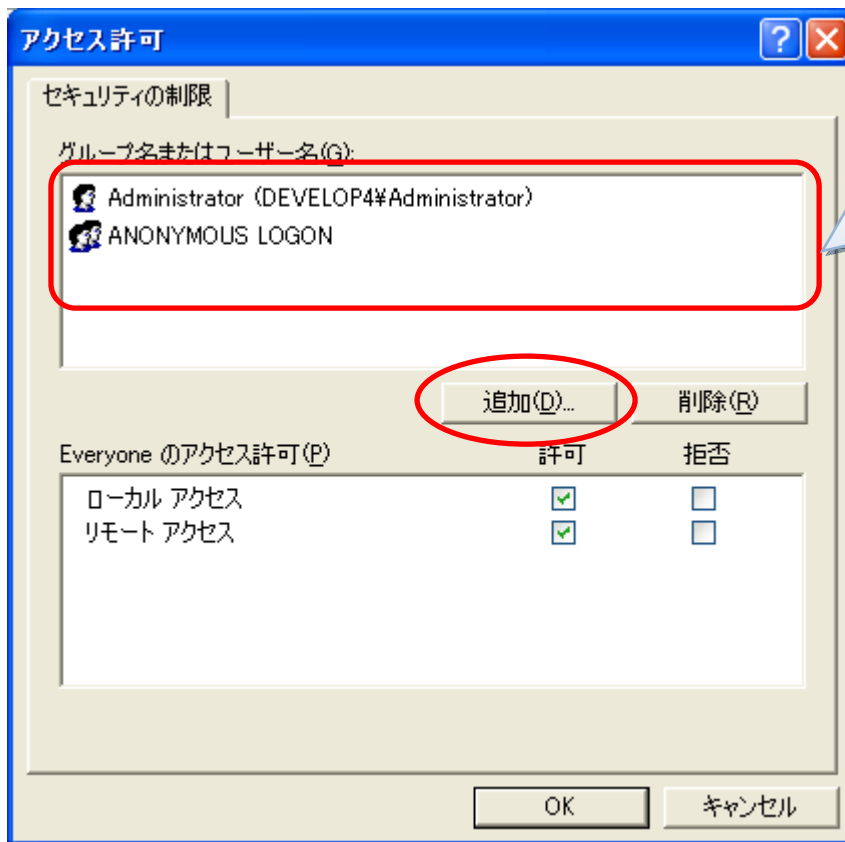
- 15、「COM セキュリティ」タブをクリックし、「アクセス許可」内の [制限の編集] ボタンをクリックします。



< 「サーバー接続に失敗しました」エラー トラブルシューティング >

16、「アクセス許可」画面の「グループ名またはユーザー名」内を確認し、「Everyone」と「ANONYMOUS LOGON」が表示されているか確認します。

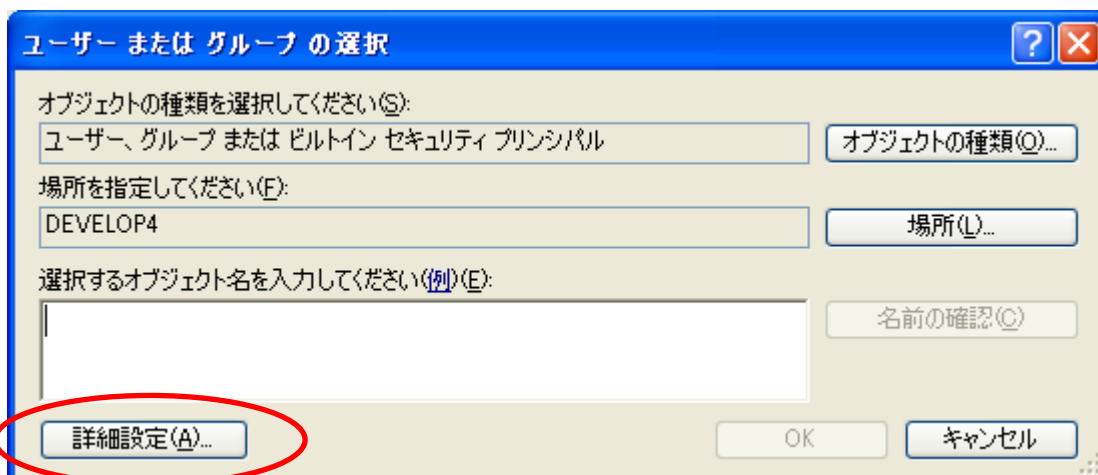
表示されていない場合、[ 追加 ] ボタンをクリックします。



表示されている項目を確認してください。

画面内に「Everyone」または「ANONYMOUS LOGON」が表示されていない場合は、[ 追加 ] ボタンをクリックします。

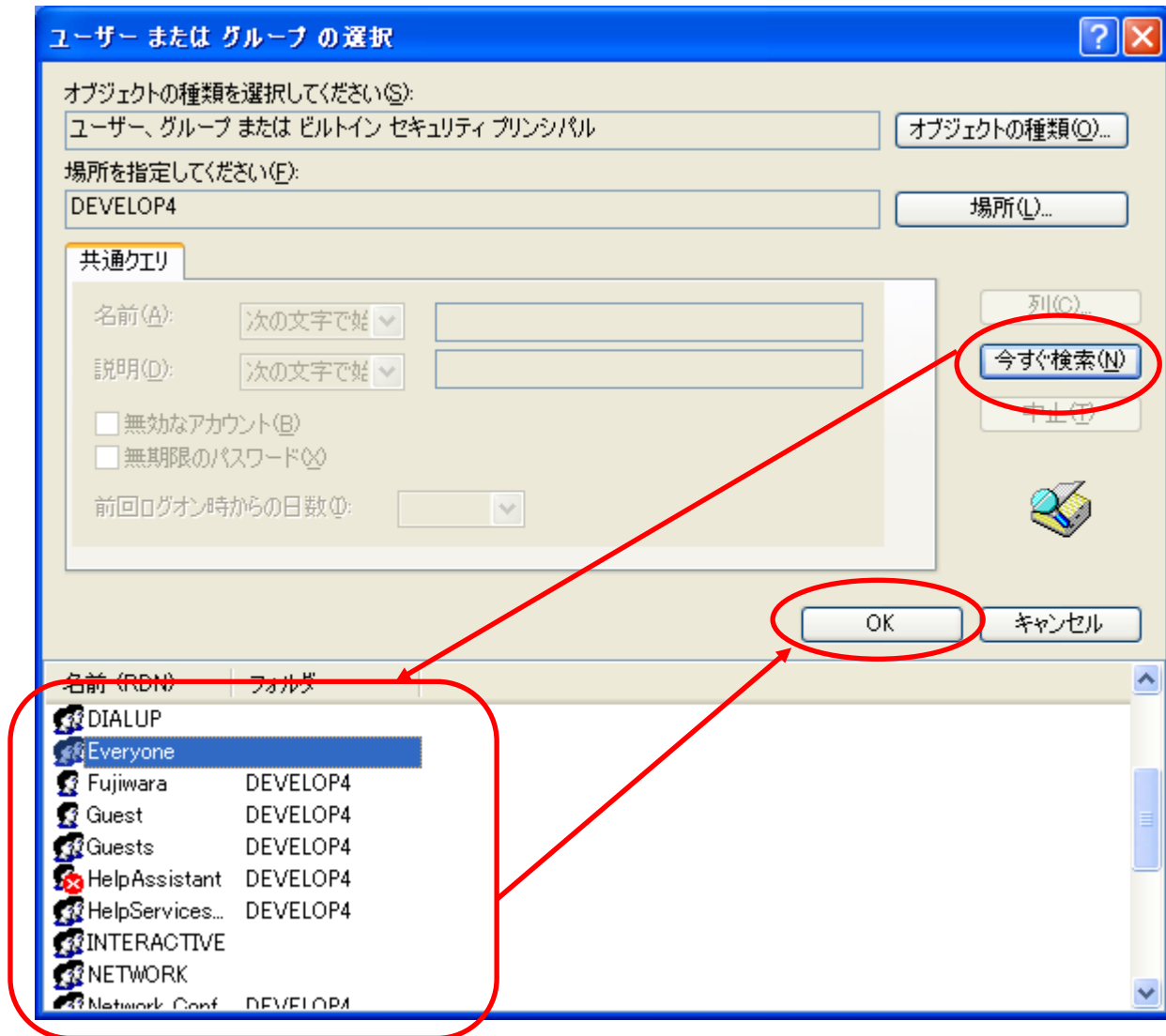
17、「ユーザーまたはグループの選択」画面で [ 詳細設定 ] ボタンをクリックします。



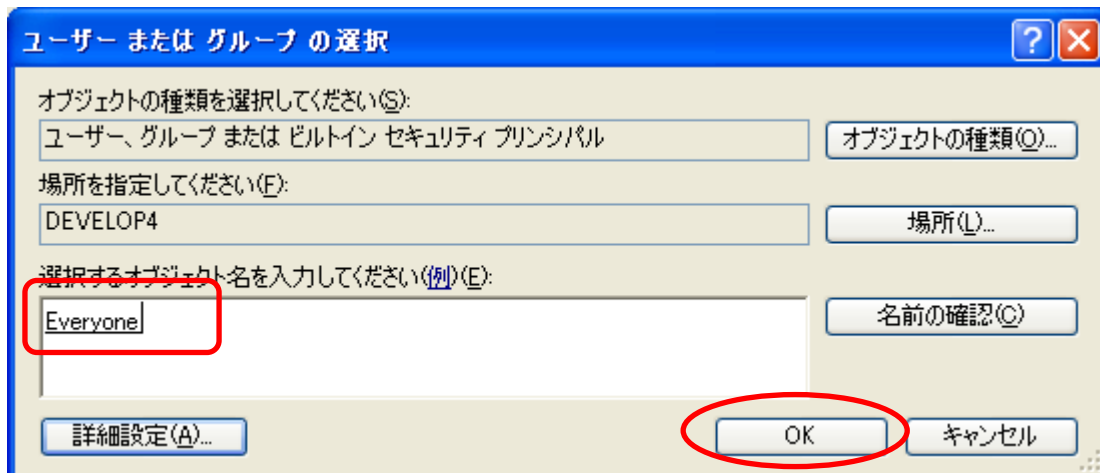


< 「サーバー接続に失敗しました」エラー トラブルシューティング >

- 18、[今すぐ検索] ボタンをクリックすると、画面下部にユーザー名が一覧表示されます。  
その中から、「Everyone」を選択し、[OK] ボタンをクリックします。



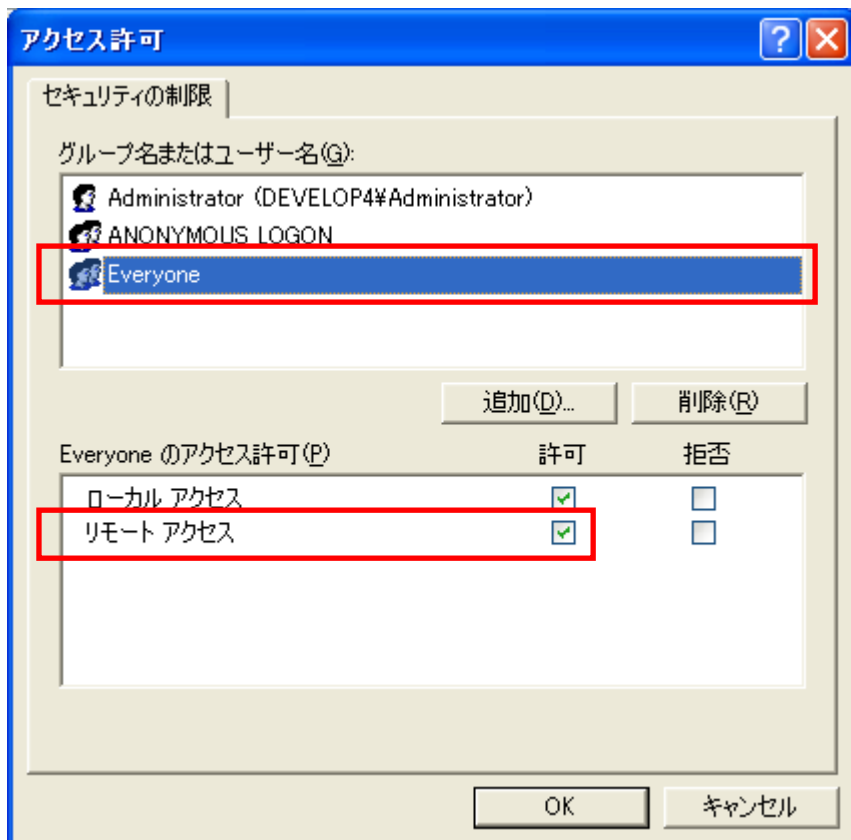
- 19、「ユーザーまたはグループの選択」画面に戻り、選択したユーザーが表示されます。  
[OK] ボタンをクリックします。



< 「サーバー接続に失敗しました」エラー トラブルシューティング >

20、「アクセス許可」画面に戻り、「グループ名またはユーザー名」内に「Everyone」が追加されたことを確認します。

「Everyone のアクセス許可」内の「リモートアクセス」に「許可」のチェックを入れます。



以上で「Everyone」の設定が完了です。

同様に「ANONYMOUS LOGON」に対しても設定を行ってください。

< 「サーバー接続に失敗しました」エラー トラブルシューティング >

サーバーのファイアウォールは無効になっていますか？（サーバー側確認 / 操作）

1、[コントロールパネル] [セキュリティセンター]をクリックします。



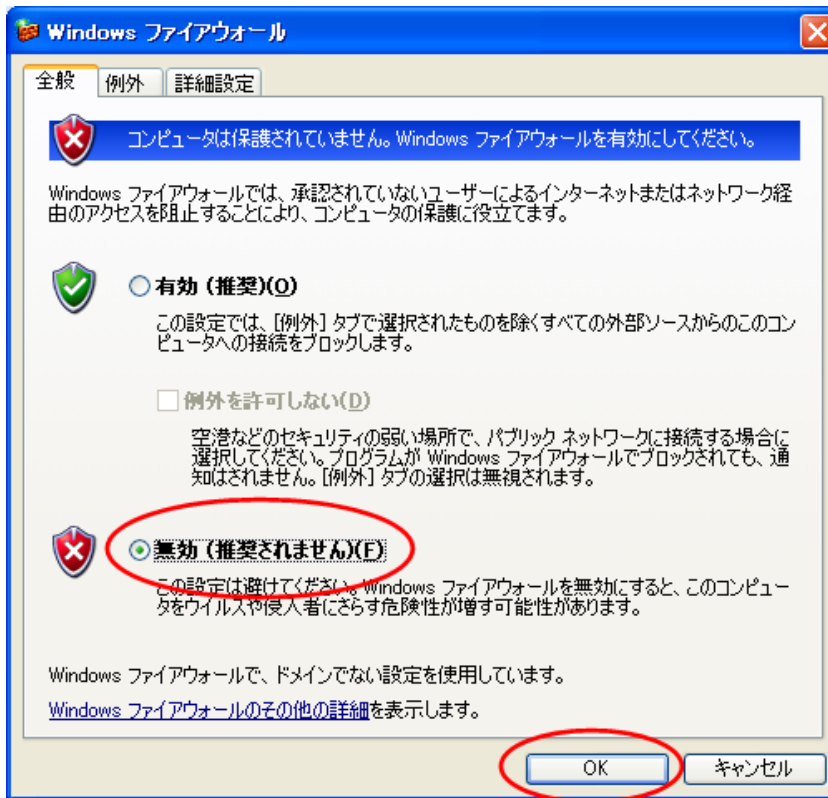
2、[Windows ファイアウォール]をクリックします。



Windows Vista の場合は、[コントロールパネル] [セキュリティ] [Windows ファイアウォールによるプログラムの許可]と選択します。

< 「サーバー接続に失敗しました」エラー トラブルシューティング >

3、無効を選択し、[ OK ] をクリックします。



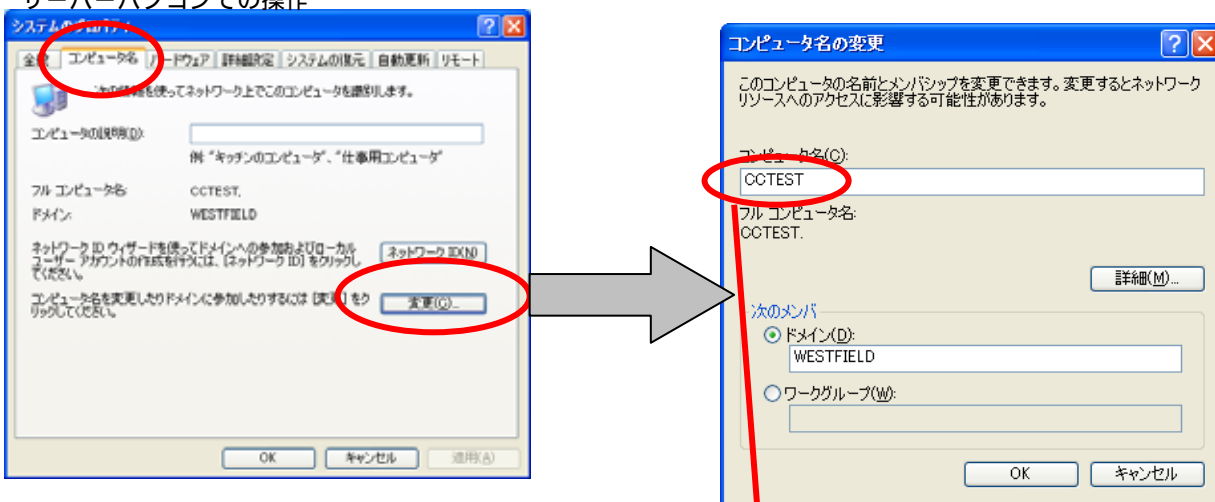
# チェック C

土木技起動時のサーバー名にサーバーのコンピュータ名(もしくは IP アドレス)が正しく入っていますか？ (クライアント側確認 / 操作) (サーバー側確認 / 操作)

1、サーバーのコンピュータ名を確認します。

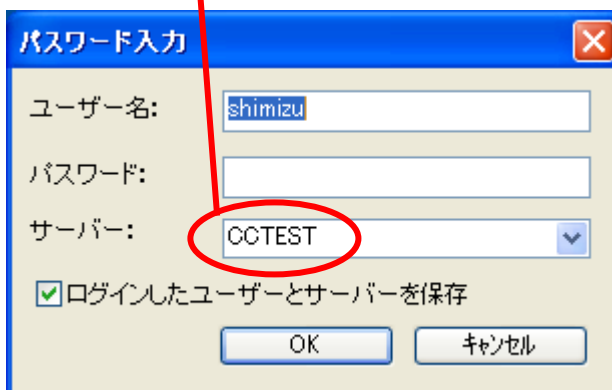
サーバーのパソコンの [マイコンピュータ]右クリック プロパティ コンピュータ名タブ [変更]をクリックします。

サーバーパソコンでの操作



クライアントパソコンでの操作

2、クライアントのパソコンの土木技起動時の[サーバー]欄に正しくサーバーのコンピュータ名をいれます。



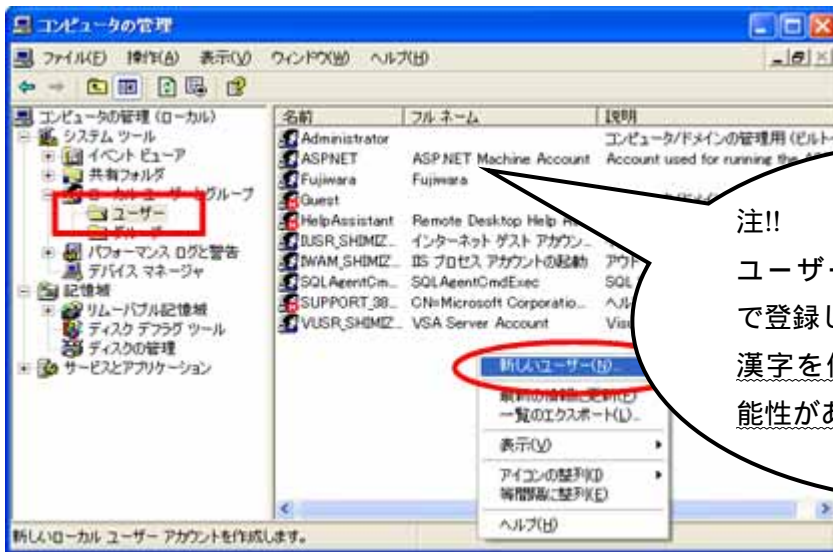
< 「サーバー接続に失敗しました」エラー トラブルシューティング >

クライアントからサーバーの共有フォルダは見れますか？

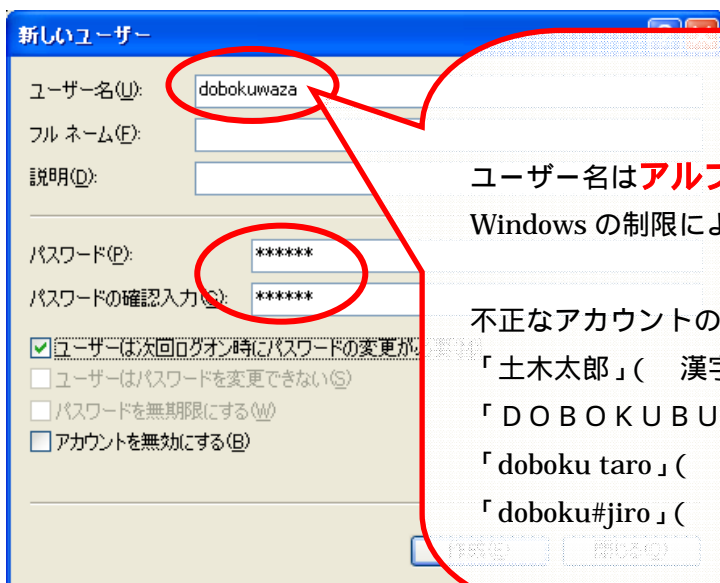
(クライアント側操作 設定はサーバー)

見れない場合、サーバーパソコンでクライアントの登録が必要です。

- 1、サーバーのパソコンの[スタート] [コントロールパネル] ([パフォーマンスとメンテナンス]) [管理ツール] [コンピュータの管理] [ローカルユーザーとグループ] [ユーザー]と選択します。
- 2、ユーザー名の表示されていない場所で右クリックし、[新しいユーザー]を選択します。

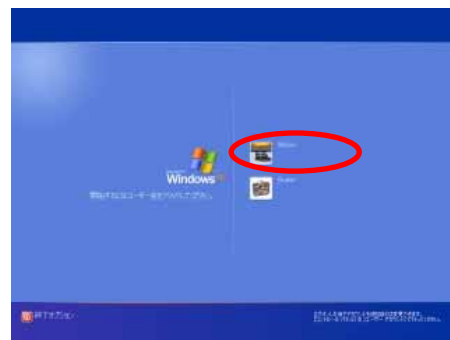


- 3、ユーザー名、パスワード (2回) を登録します。



< 「サーバー接続に失敗しました」エラー トラブルシューティング >

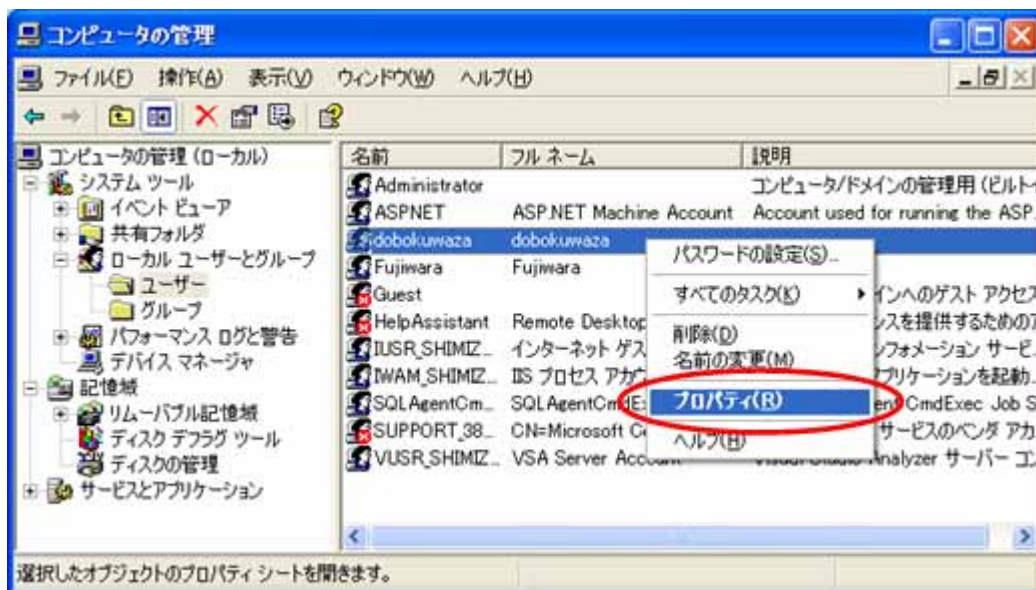
ユーザー名とパスワードは、クライアントパソコンのログイン時に入力するものを登録します。



4、 [ユーザーは次回ログオン時にパスワードの変更が必要]のチェックを外し、 [ユーザーはパスワードを変更できない][パスワードを無期限にする]にチェックをつけ、 [作成]ボタンをクリックします。 入力箇所がクリアされたら [閉じる]ボタンで戻ります。

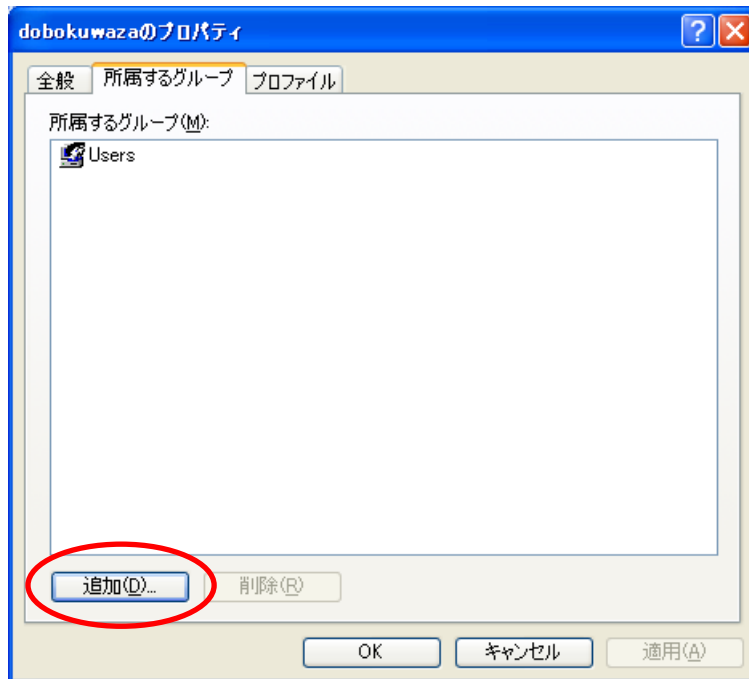


5、 作成したユーザー名を右クリックし、 [プロパティ]を選択します。

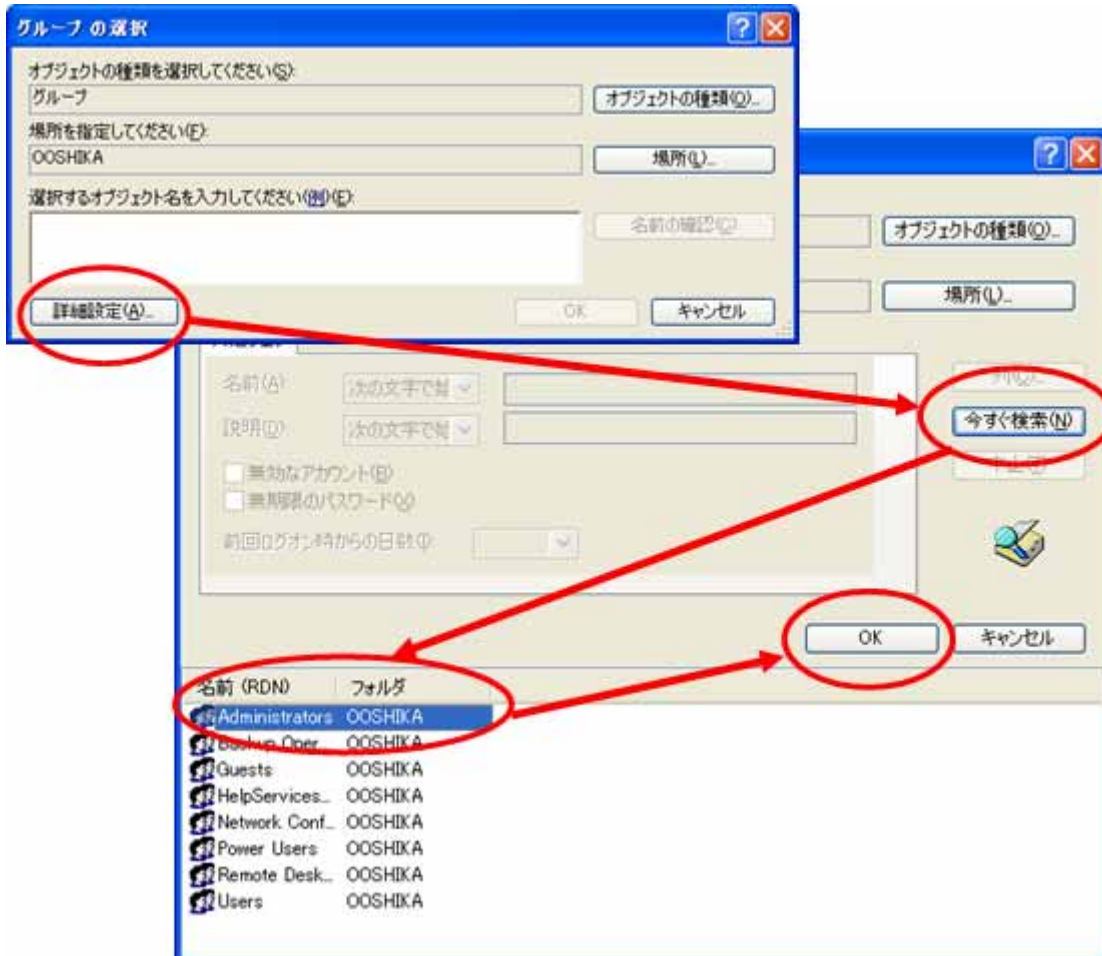


< 「サーバー接続に失敗しました」エラー トラブルシューティング >

6、 [所属するグループ]タブ [追加]ボタンをクリックします。



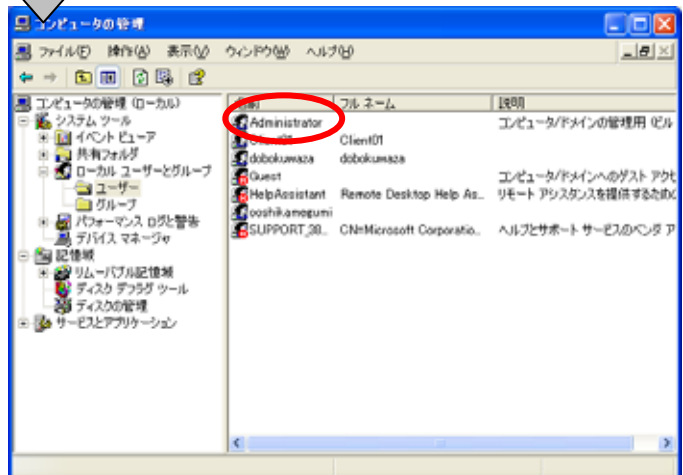
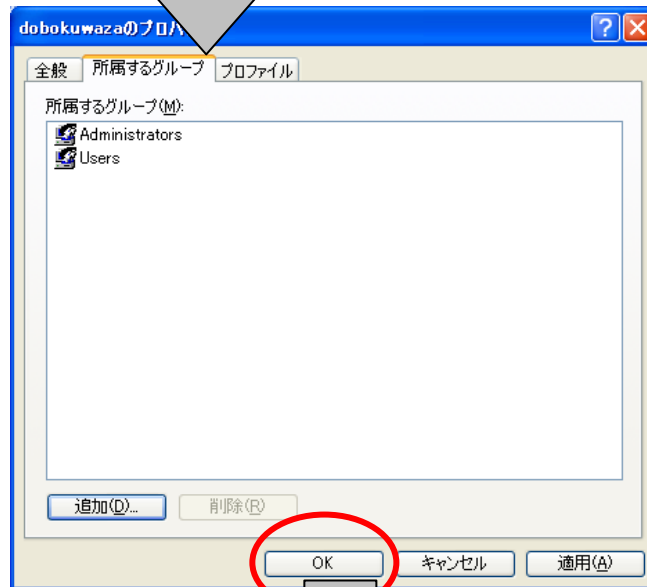
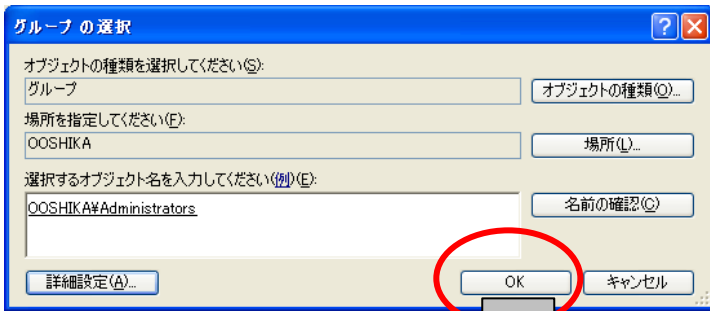
7、 [詳細設定]ボタン [今すぐ検索]ボタン [Administrators]を選択し、 [OK]をクリックします。





< 「サーバー接続に失敗しました」エラー トラブルシューティング >

8、 [OK]をクリックし終了します。



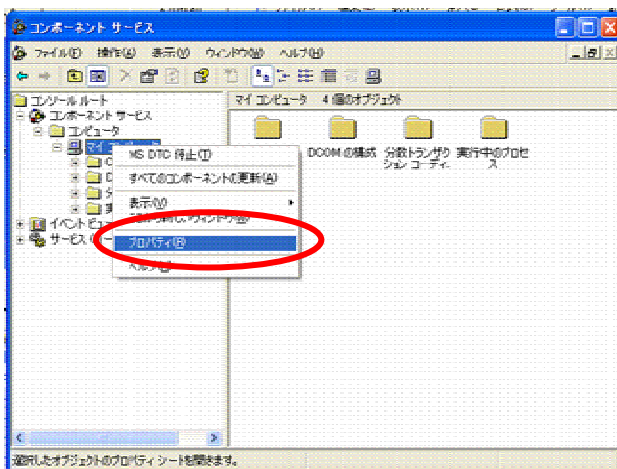
## < 「サーバー接続に失敗しました」エラー トラブルシューティング >

ファイアウォールは無効になっていますか？（クライアント側確認 / 操作）

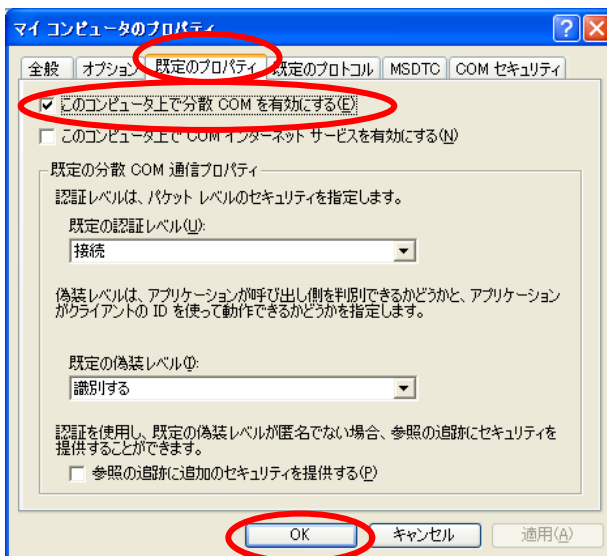
- 1、Windows のファイアウォール…チェック B- 「サーバーのファイアウォールは無効になっていますか？」を参照下さい。
- 2、ウイルスソフトのファイアウォール…別書「ウイルスソフトに対して行う設定」の手順に従って無効化を行ってください。

分散 COM の設定はできていますか？（クライアント側確認 / 操作）

- 1、[コントロールパネル]（[パフォーマンスとメンテナンス]）[管理ツール] [コンポーネントサービス] [コンピュータ] [マイコンピュータ]右クリック プロパティをクリックします。



- 2、既定のプロトコルタブ 分散 COM を有効にするにチェックをつけます。  
チェックをつけた場合、「OK」後、再起動をします。  
（再起動をしないと設定が有効になりません）



< 「サーバー接続に失敗しました」エラー トラブルシューティング >

クライアントのユーザー名に漢字を使っていませんか？（クライアント側確認 / 操作）  
（サーバー側確認 / 操作）

1、アルファベットのユーザー名に変更します。

ユーザー名の変更はチェック C- 「クライアントからサーバーの共有フォルダは見れますか？」と同じです。クライアント、サーバー共に C- の操作を行います。

2、クライアントパソコンの土木技をアンインストールします。

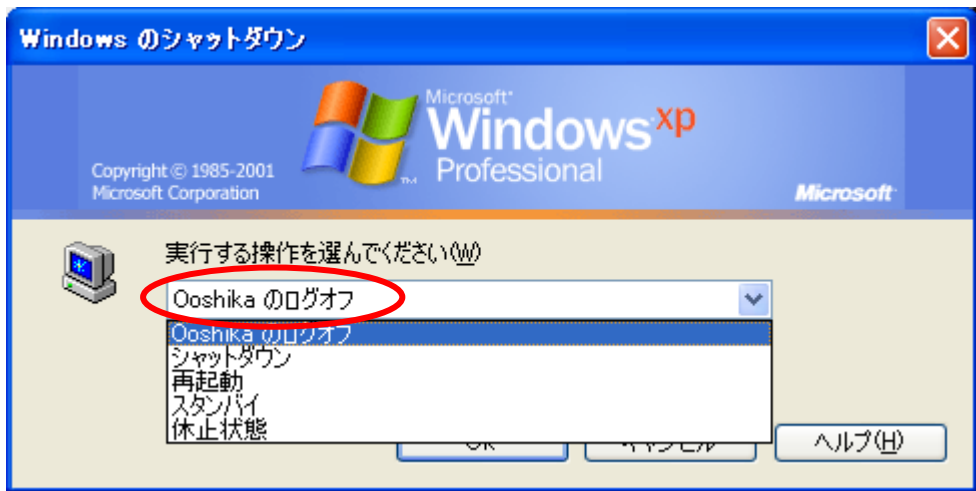
[スタート] [コントロールパネル] [プログラムの追加と削除]で削除します。

プログラム名 **土木技 = 施工管理システム**  
**土木技 Civil-CALS/Road-CALS = 土木技**

注意：施工管理システム(土木技)システムサーバーは消さないで下さい。



3、クライアントパソコンをログオフし、1で作ったアルファベットのユーザーに切り替えます。



<「サーバー接続に失敗しました」エラー トラブルシューティング>

4、インストール CD を入れ、「クライアント」をクリックしインストールします。

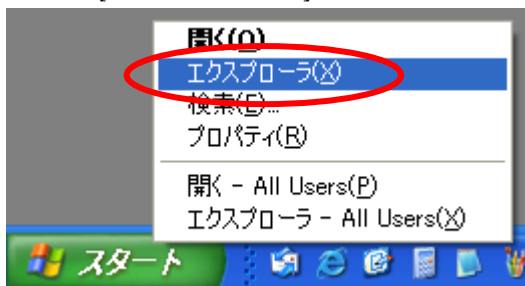


< 「サーバー接続に失敗しました」エラー トラブルシューティング >

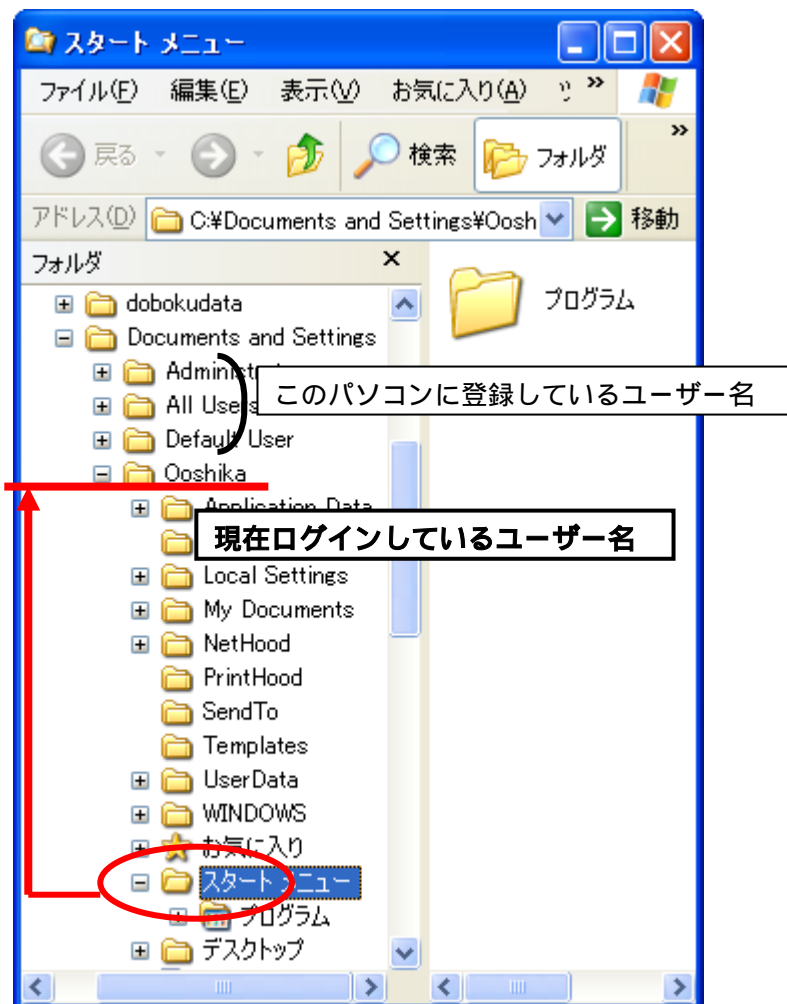
サーバーに登録してあるユーザー名とパスワードでクライアントパソコンにログインしていますか？

1、クライアントのログイン名を確認します。(クライアントで行います)

- ・ [スタート]ボタンを右クリック [エクスプローラ]クリック



・ スタートメニューが選択されています。そのスタートメニューフォルダの上の階層のフォルダ名がログイン名です。



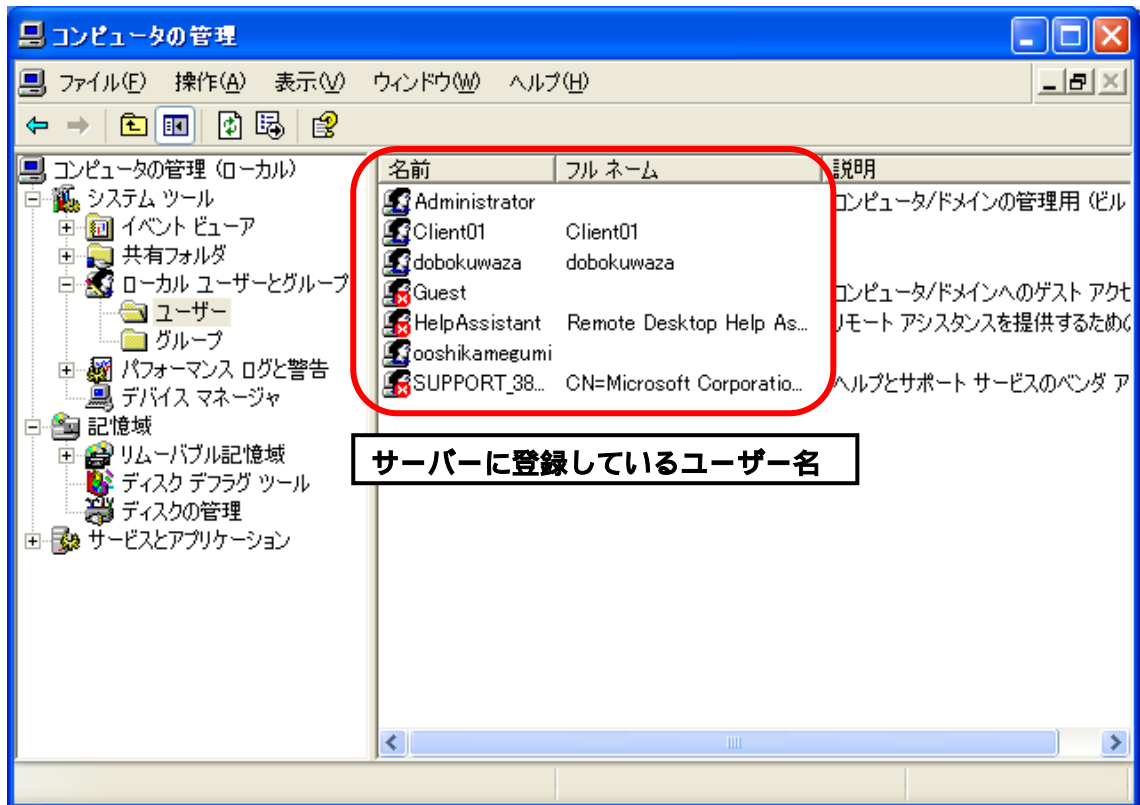
ログインユーザーを切り替える場合はログオフを使います。

< 「サーバー接続に失敗しました」エラー トラブルシューティング >

2、サーバーに登録してあるユーザー名を確認します。(サーバーで行います。)

・[スタート] [コントロールパネル] [管理ツール] [コンピュータの管理] [ローカルとユーザー]に表示されるユーザー名が登録してあるユーザー名です。

サーバーパソコンでの操作



新たに登録する場合は の操作を行います。

以上